



Borlänge kulturmiljöprogram

TORSÅNG SOCKENCENTRUM

Torsångs socken

Antikvarisk rapport 2023:2

Författare

Hedvig Mol

Borlänge kulturmiljöprogram

TORSÅNG SOCKENCENTRUM

Torsångs socken

Antikvarisk rapport 2023:2

Författare

Hedvig Mol

Omslag: Området kring Torsångs kyrka, sett från södra sidan av älven i Tylla.

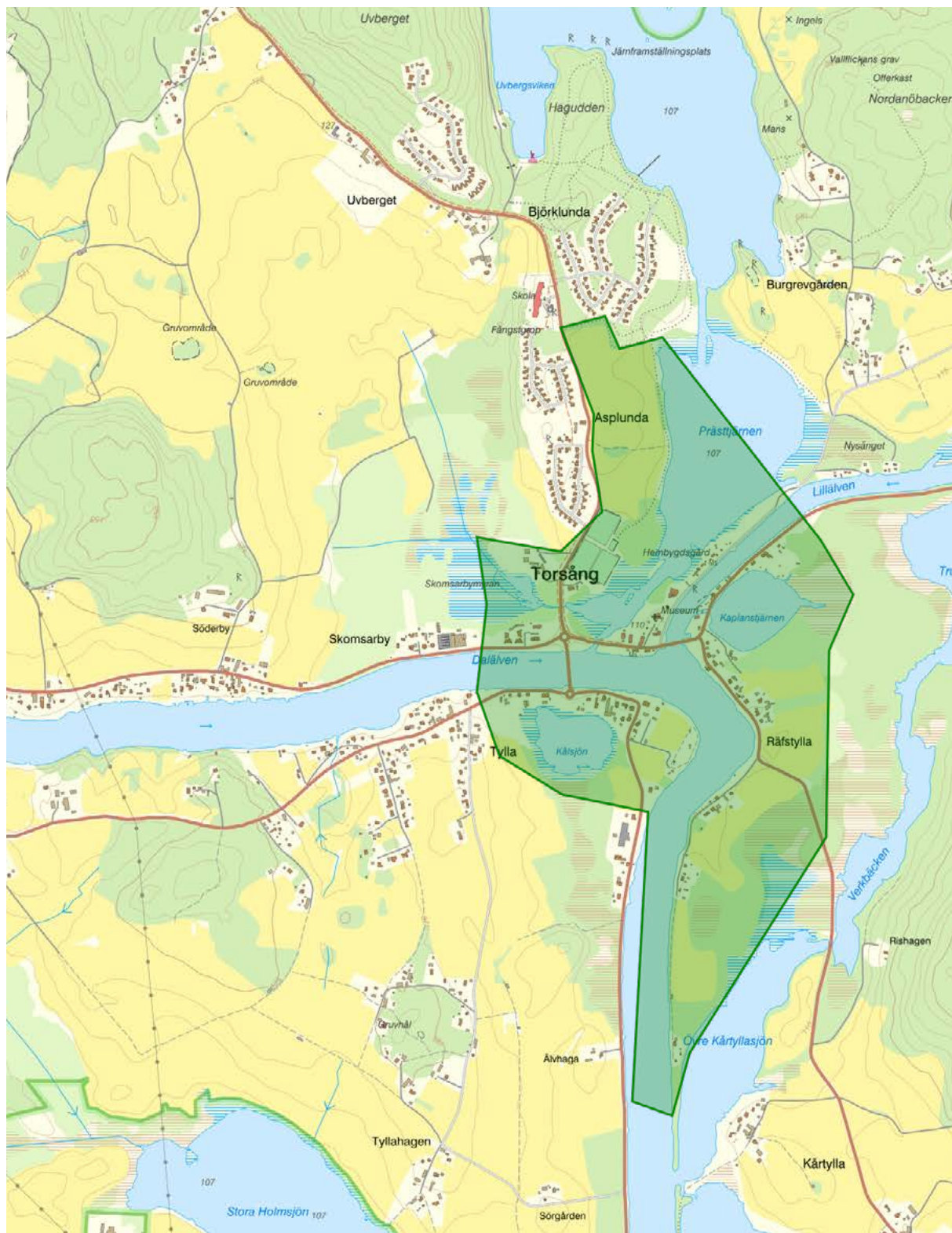
Fotografier och illustrationer: Om inget annat anges, Hedvig Mol, Dalarnas museum. Om inget annat anges härstammar rapportens kartor från Lantmäteriets tjänster *Historiska kartor* samt *Kartor, flygbilder och ortnamn*. Kartorna används i rapporten under Dalarnas museums avtalsnummer: ©Lantmäteriet 12014/00618

© Dalarnas museum 2025

ISSN:

Innehåll

| | |
|--|-----------|
| Beskrivning | 7 |
| Administrativ historik | 7 |
| Översikt, landskapsbild och lokalisering | 7 |
| Torsångs kyrka och socknens centrum | 10 |
| Hembygdsgården | 18 |
| Väster om Prästjärnen | 19 |
| Söder om Dalälven | 21 |
| Räfstylla | 26 |
| Kulturhistoriska värden | 28 |
| Bondesamhället -1870 | 28 |
| Odlingslandskap med lång historisk kontinuitet | 28 |
| Socknens centrum | 28 |
| Flottningen på Dalälven | 30 |
| Industrisamhället förändrar 1870–1930 | 32 |
| Småindustrier och samhällsservice på landsbygden | 32 |
| Hembygdsgården | 33 |
| Borlänge omvandlas 1970-1995 | 35 |
| Traditionalism med lokal prägel | 35 |
| Källor och litteratur | 36 |
| Otryckta källor | 36 |
| Tryckta källor | 36 |



Figur 1: Det inventerade området är markerat i kartan. Källa: Lantmäteriet



Beskrivning

Administrativ historik

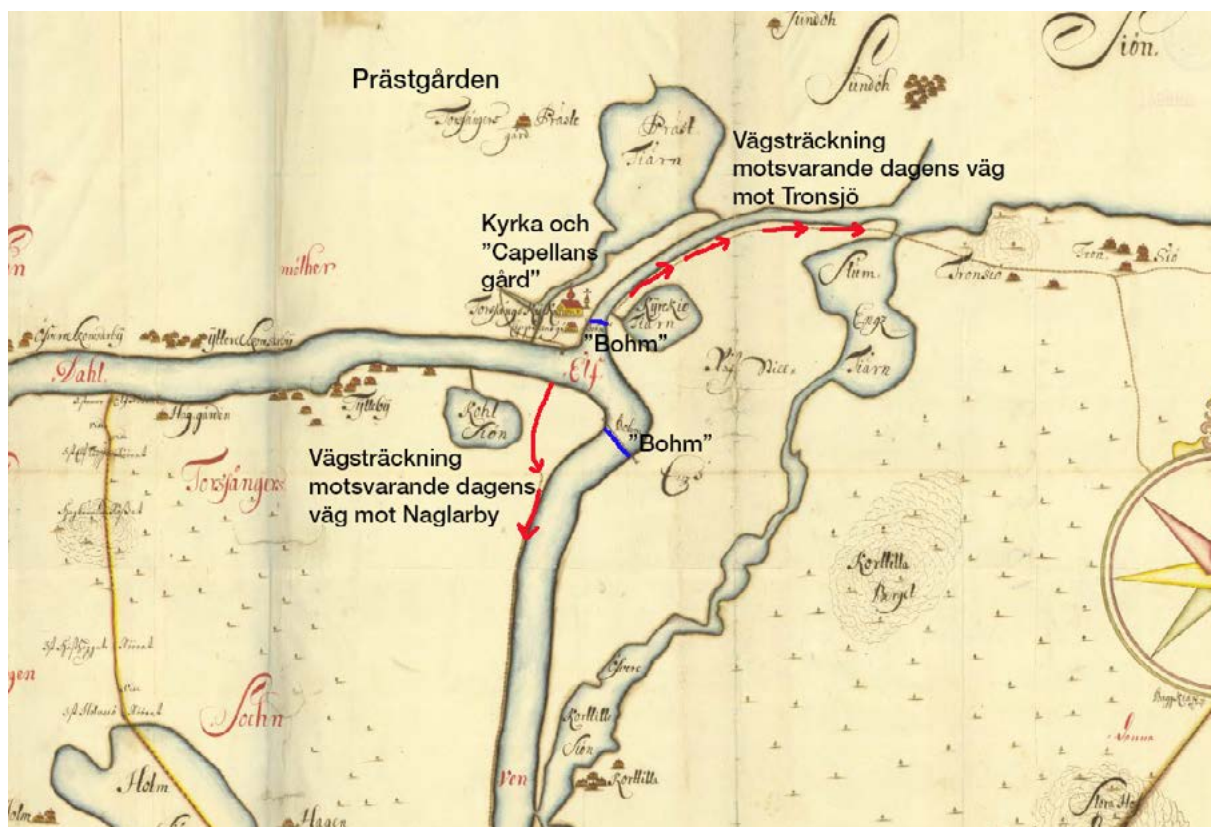
Torsång är en av Dalarnas äldsta socknar. Socknen omfattade tidigare ett mycket stort område, som successivt minskat över tid. Området tillhörde från och med första januari 1863 Torsångs landskommun, som inkorporerades i Stora Tuna landskommun år 1952 och Borlänge kommun i januari år 1971.

Översikt, landskapsbild och lokalisering

Området där socknens centrum är beläget har varit bebott under mycket lång tid, vilket bekräftas av flera fornlämningar. Däribland finns ett gravfält i Trutenbo och en järnframställningsplats i Tylla. Området ligger vid mötet mellan Dalälven och Lillälven. Platsens läge är typiskt för tidiga historiska kommunikationsnoder då merparten av transporter skedde vattenvägen. Sannolikt har det innan uppförandet av kyrkan, funnits någon form av religiös plats på näset mellan älvarna. Torsång blev den första kyrksocken i området kring Stora Kopparberget, och sträckte sig i sin största omfattning upp till Svärdsjö och Hälsingegränsen. Genom socknens centrum går den nordliga utlöpare av Badelundaåsen som fortsätter upp till Svärdsjö, vilket sannolikt bidragit med goda kommunikationer även landvägen. Den gamla gränsvägen mellan Torsång och Tuna är belägen enbart cirka 300 meter väster om kyrkan. Den motsvaras idag av länsväg 807 mellan Torsång och Ornäs. Vägen har till viss del anpassats för ökad trafik, men har en sträckning som till sina äldsta delar sannolikt är av medeltida ursprung, och följer områdets topografi.

Den visuella kontakten mellan olika områden över vattendragen och infrastrukturen i form av broar utgör tydliga inslag i landskapsbilden [fig. 4]. Broarna och vägarna är av olika åldrar, men flera av vägsträckningarna såsom den som följer Lillälvens södra strand österut, har mycket lång historisk kontinuitet.

Figur 2: Området kring kyrkan fotograferat omkring 1900-talets mitt. På bilden syns kyrkan, kaplansgården, brovaktarstugan, folkskolan och konsumtionsföreningens byggnad (Torsångs café). Den förra bron över Lillälven är byggd, medan bron över Dalälven utgörs av en flottbro. Foto: AB Flygtrafik, Källa: Dalarnas museums bildsamlingar.



Figur 3: Ovan: 1693 års geometriska karta över Torsångs socken med utsnitt av området kring kyrkan. På kartan framgår bland annat att kaplans-/klockargården legat på motsvarande plats sedan denna tid, och att vägsträckningarna öster- och söderut haft liknande sträckningar under mycket lång tid. Källa: Lantmäteriet.

Figur 4: Till vänster: broarna över vattendragen utgör idag ett tydligt inslag i landskapsbilden, men är egentligen relativt sent tillkomna. Bron över Dalälven närmast i bild byggdes år 1971 som ersättning för en tidigare flottbro.



Passagen mellan Prästtjärn och Runn var ursprungligen inte öppen [fig. 3], utan grävdes ut för att främja timmerflottningen på 1800-talet. Kyrkan och bebyggelsen med direkt anknnytning till denna ligger på ett smalt näs mellan Dalälven och Lillälven, en plats med mycket lång historisk kontinuitet. Vattenvägarna är en central aspekt av kyrkans placering, liksom tillgången till bördig jord kring älvens delta. Landskapet kring vattendragen utgörs av hävdad odlings- och betesmark med varierande topografi. Norr och väster om

mötet mellan Dalälven och Lillälven är terrängen mer skogbevuxen jämfört med området kring Tylla söder om Dalälven. Tomtstrukturen kring älvarna återspeglar en samverkan mellan naturliga förutsättningar och bebyggelsemönster, där gårdstomter och skiften följt samma struktur och påverkats av en omfattande ägosplittring genom arv. Då bebyggelsen blivit tätare, har även landskapet påverkats genom att odlingsmarken splittrats i allt smalare skiften för respektive gård. Naturliga avgränsningar i landskapet har också påverkat bebyggelseutvecklingen, exempelvis i Tylla söder om kyrkan där det lilla vattendraget Kålsjön medfört att bebyggelsen ligger på en smal rad mellan två vattendrag. Älvens vattennivå påverkades av anläggandet av Långhags kraftverk år 1938, vilket medförde en höjning på ungefär en meter. Området har stundtals varit drabbat av översvämningar vid höga vattenflöden, vilket finns dokumenterat från åtminstone tidigt 1900-tal och framåt.

Området kring socknens centrum har historiskt påverkats av verksamheten vid Stora Kopparberget. Mellan Dalälven och Runn gick kopparskutor, som transporterade råkoppar mellan Strand i Vika och Enbacka i Gustafs socken. Skogarna högs i mycket stor utsträckning ner, och timmerflottningen kom igång under gruvans storhetstid på 1600-talet för att förse gruvan med timmer. Flottningen var dock mest betydelsefull under delar av 1800-talet, då Torsång utgjorde del av Sveriges största sågverksdistrikt, med sågarna i Ornäs, Nyckelby, Tronsjö, Tisken, Vika och Korsnäs. I slutet av 1800-talet flyttade sågverken till kusten, då det blev möjligt att flotta timmer hela vägen. Torsångs skiljebom fortsatte dock ända in på 1900-talet att vara en viktig plats för sortering av virket från flera skogs- och sågverksbolag.

Figur 5: Dokumentation av timmerskiljet i Torsång från 1920-talet. Flottningen var en mycket viktig verksamhet, som sysselsatte många kring Dalälven. Foto: Karl-Erik Forsslund, Källa: Dalarnas museums bildsamlingar.





Figur 7: Ovan: Torsångs kyrka är sannolikt den äldsta kvarvarande kyrkan i Dalarna. Socknen är av mycket hög ålder, och omfattade tidigare ett betydligt större geografiskt område än idag.



Figur 8: Till vänster: det tidigare bårhuset från år 1807 som byggdes om till gravkapell år 1952. Byggnaden är knuttimrad och ligger strax väster om kyrkan.

legat på nuvarande plats, men Torsång hade både kaplan och klockare vid tiden för Älvsborgs lösen på 1570-talet. Kaplans-/klockargården har en mindre gårdstomt omgärdad av ett högt, äldre spjälstaket med grindstolpar i natursten, som ansluter till kyrkomuren. På gårdstomten finns flera stora lövträd, varav några längs tomtragransen mot den större vägen förbi kyrkan. Bebyggelsen består av två bostadshus förlagda i vinkel, varav ett äldre från 1700-talet och ett yngre från 1800-tal. Båda byggnader har renoverats exteriört kring 1900-talets mitt.

Söder om kyrkan ligger en före detta folkskola, som uppfördes år 1919 enligt ritningar av arkitekt Edward Dahlbäck i Bro. Det har dock under lång tid funnits skola i anslutning till kyrkan, då utbildning länge varit en angelägenhet för socknen. I anslutning till skolan finns rester av en trädgård, med äldre fruktträd och annan växtlighet. Skolhuset består av flera sammanbyggda byggnadsvolymer, med två gavelställda flyglar i norr respektive söder och en rektangulär volym som mittparti [fig. 10]. Takformerna utgörs av valmade mansardtak med lätt utsvängda avslut nedåt mot takfoten. Fasad utgörs av rödfärgad locklistpanel, med markerade vita knutar, fönster- och dörrfoder. Fönstren har varierande storlek och indelning, där lektionssalarnas fönster är höga med stående proportioner och öppningsbara övre rutor. Ovanför entrédörrarna finns mindre överljusfönster. Fönstren är generellt sidohängda med fasta spröjsar. Skolgården är mestadels asfalterad, men med en viss del upp vuxen växtlighet. År 1977 flyttades tre manskapsbodas som tidigare tillhört stadsingenjörskontoret i Borlänge till fastigheten, för att användas som bland annat slöjdlokaler. De byggdes om med lärarrum, lektionssalar och församlingsal efter ritningar av Berndt Staffas arkitekt och byggkonsult AB år 1980.

Figur 9: Kaplans-/klockargården ligger direkt sydost om kyrkan. Den utgörs av två äldre timrade bostadshus i vinkel kring ett öppet gårdstun. Runt tomten finns ett rödfärgat spjälstaket och höga lövträd. Byggnaderna genomgick omfattande renoveringar kring 1900-talets mitt.





Figur 10: Ovan: Den före detta folkskolan i Torsång har en tydlig bevarad karaktär från tiden för uppförandet. Byggnaden står i nuläget utan användning.



Figur 11: nedan: Träd och buskar från den tidigare skolgården finns ännu kvar.



Figur 12: Församlingshemmet i Torsång uppfördes under det tidiga 1980-talet. Byggnaden har ett eget uttryck, med förskjutna volymer med pulpettak och variation i fasadmaterialet.

Norr om kyrkan, på fastigheten Torsånga prästgård 1:22, ligger Torsånga församlingshem [fig.12]. Byggnaden är uppförd år 1981 enligt ritningar från Mats Stenqvists arkitektkontor. Den har en utformning med förskjutna byggnadsvolymer med pulpettak och asymmetrisk fasadkomposition. Fasaderna utgörs av en blandning mellan mörk, tjärad locklistpanel och ljus avfärgat slammat tegel. Några av fönstren är spröjsade med fasta småspröjsar.

I Dalälven väster om näset med kyrkan fanns Torsånga skilje, som var en hållpunkt på timrets väg över älven till Runn. När Korsnäsbolaget grävde kanalen till Runn på 1850-talet, så byggdes även en flottbro över älven på ungefär samma ställe där nuvarande vägbron från kyrkan och söderut idag är belägen. Den trånga passagen medförde att det var besvärligt att ta hand om virket som skilts ut, vilket var en bidragande orsak till anläggandet av sågverk i både Nyckelby och Torsång. Med närbelägna sågar kunde de utskilda stockarna snabbt omvandlas till sågat virke. Spillvirket blev bland annat kolved till Domnarvets Jernverk. Många olika industrier hade egna skiljen i Torsång under det tidiga 1900-talet. Efter 1920-talet blev det en nedgång i aktiviteten kring skiljet, som lades ned helt år 1949.



Figur 13: Ovan: Flottningsföreningens depå med förråd och den så kallade Pilbo smedja till höger. I smedjan smiddes redskap som behövdes till flottningen. Idag används byggnaderna av hembygdsföreningen och Torsångs Motormuseum.



Figur 14: Till vänster: Båthus vid Lillälven, av en typ som tidigare fanns i större antal men blivit allt mer ovanlig.

Området vid inloppet till Kaplanstjärn (Tronsjö 2:10) användes som depå för flottningsföreningen i Torsång. Här ligger två byggnader i rött tegel, den större har utgjort förråd för kättingar och annat som användes i flottningsverksamheten. Den mindre byggnaden kallas Pilbo smedja, och användes för att smida olika typer av redskap till flottningen mellan 1930–60-talet. Strax norr om denna finns ett välbevarat äldre båthus med taktäckning av tvåkupiga lertegelpannor och rödfärgad panelfasad. Sannolikt har det tidigare funnits betydligt fler, liknande byggnader i området.



Figur 15: Bebyggelsen kring Torsångs kyrka från sydost. På bilden syns den före detta brovaktarstugan som nu är om- och tillbyggd, caféet och skolan i bakgrunden.

När Bergslaget flyttade sin största sågverksrörelse från Domnarvet till Skutskär, ökade volymerna som passerade Torsång, vilket skapade problem med logistiken i och med ständiga broöppningar. Bron, och den huvudsakliga transportvägen söderifrån, flyttades därför i början av 1890-talet till ett läge strax sydöst om kyrkan. I samband med detta byggdes brovaktarstugan (Tylla 60:6). Idag är byggnaden mycket om- och tillbyggd.

Direkt väster om brovaktarstugan, på fastigheten Torsångs prästgård 1:20, ligger en byggnad uppförd år 1891 för den nybildade Torsångs konsumtionsförening. Verksamheten med konsumtionsföreningen pågick endast till år 1895, sedan hyrdes lokalen ut till en privat handlare innan den köptes av Torsångs kommun år 1904. I samband med detta blev lokalen café, och har använts för detta ändamål sedan dess. Byggnaden var till en början uppförd i en våning, men byggdes på med ytterligare våningsplan år 1935. Den hade under en tid även bensinstation. Fasad och gavlar mot vägen är exteriört välbevarade sedan denna om- och tillbyggnad. Taket är ett sadeltak med täckning av tvåkupiga lertegelpannor. Fasad utgörs av rödfärgad locklistpanel. Snickerierna är målade i vitt. Fönstren är sidohängda tvåluftsfönster med spröjs, med lunettfönster på gaveln. På långsidan mot älven finns mer sentida tillkommen terrass och balkong.



Flottbro över Dalälven, Torsång

AKTA
FOTOGRAF

Ensamrätt & Foto: O. Lilljeqvists Konstförlag.
Dals Länged
H 803

Figur 16: Ovan: Samma område kring 1900-talets mitt, med flottbro över Dalälven. På bilden syns caféet, brovaktarstugan, skolan och kyrkan. Längst till höger den äldre bron över Lillälven. Foto: AB Flygtrafik. Källa: Dalarnas museums bildsamlingar.

Figur 17: Till höger: Den före detta konsumtionsföreningsbyggnaden blev tidigt café, och har därmed en lång kontinuitet som samlingsplats i området. Byggnadens nuvarande karaktär härrör sannolikt från en ombyggnad år 1935.



Hembygdsgården

Torsångs hembygdsförening bildades år 1928. Tre år senare, år 1931 fick föreningen sin första byggnad. Så småningom samlade föreningen in fler byggnader, och år 1952 invigdes hembygdsgården på näset mellan älvarna, norr om kyrkan. Byggnaderna på hembygdsgården kommer från olika delar av socknen. Den äldsta byggnaden är en timrad visthusbod från 1500-talet som ursprungligen stått på storgården Ramsnäsholm i det närbelägna Vika [fig. 19]. Bland det övriga byggnadsbeståndet finns exempelvis en parstuga från Ornäs, en trösklad från Tronsjö och ett spruthus från Kårtylla. Tomten för hembygdsgården har karaktär av naturtomt, med högväxta tallar. Tomten omgärdas av en gärdsgård.

Figur 18: Ovan: Parstuga från Ornäs och visthusbod från Ramsnäsholm i Vika på hembygdsgården.



Figur 19: Till vänster: Visthusboden från Ramsnäsholm är den äldsta byggnaden på hembygdsgården. Den har tidigare även stått i Ornäs, varifrån den flyttades till hembygdsgården år 1942.





Väster om Prästtjärnen

Under det tidiga 1970-talet då det fortfarande rådde högkonjunktur, byggdes många nya bostadsområden i kommunen. När konjunkturen gick ner kring 1970-talets mitt, kom många planer att läggas i malpåse. Det fanns planer på att bygga ett område för personer över 55 år i Torsång, något som inte kom att realiseras vid denna tid.

Under 1900-talet återkom planerna på att bygga fler bostäder i Torsång. En detaljplan för området antogs år 1998. Bostäderna planerades som flerbostadshus i två våningar, som skulle ha faluröd träfasad och matta, röda tak. Detta var en nivå av anpassning till befintliga miljöer som skrevs in i ett flertal nya planer vid tiden. Området är beläget i ett ensamt läge strax norr om älven och väster om kyrkan, och utgörs av sammanlagt fyra bostadshus, uppförda enligt ritningar av Börje Ryströms arkitektkontor. Byggnaderna är placerade så att det skapas små gårdsrum mellan dem. De har gemensamma garagelängor som nås via en centralt placerad väg, i övrigt är området bilfritt. Gestaltningen av landskapet mellan och omkring husen gjordes av landskapsarkitektfirman Söderblom och Palm. Byggnadernas utformning har vissa traditionalistiska drag typiska för tiden, med sadeltak täckta av tvåkupigt tegel, fasader av rödfärgad locklistpanel med vita snickerier och fönster med lösa spröjsar. Proportioner, placering och volymer avslöjar dock att det rör sig om byggnader uppförda på 1990-tal med inspiration från äldre byggnadskultur.

Figur 20: Området väster om Prästtjärnen är uppfört enligt en detaljplan från det sena 1990-talet. Området har en tidstypisk utformning, med låga och tätt placerade byggnadsvolymer med rödfärgade panelfasader. Utformningen ska spegla den äldre bebyggelsen i området.



Figur 21: Området söder om Dalälven (Tylla) med markeringar för byggnader och strukturer som omnämns. Källa: Lantmäteriet.



Figur 22: Karta från år 1757 över samma område. På kartan syns de mycket smala åker- och ängsskiften som tillhör Tylla bys inågor. Vid denna tid var området direkt norr och öster om Kälsjön obebyggt. Källa: Lantmäteriet.



Figur 23: Ovan: Området kring bron över Dalälven sett ifrån nordost. Området är idag bebyggt med byggnader från olika tidsperioder, varav flera från 1900-talets första hälft.



Figur 24: Nedan: Vy över området från sydost. Det finns fortfarande kvar delar av det tidigare öppna landskapet, om än att en gradvis avstyckning av tomter skett under 1900-talet.

Söder om Dalälven

Söder om älven ligger en blandad bebyggelse från olika tidsperioder. Området har geografiskt tillhört den mycket stora Tylla by. Bebyggelsen ligger i huvudsak koncentrerad kring en vägsträckning som följer älven, denna finns utritad på 1757 års karta [fig. 22] och är sannolikt av hög ålder. Söder om bebyggelsen längs vägen breder ett öppet odlingslandskap ut sig, med inslag av ett skogsparti som omger Kålsjön och fortsätter söderut. Tomtstrukturen kring älven utgörs, i likhet med storskifteskartan, fortfarande till stor del av mycket smala gårdstomter som gränsar till gårdarnas lika smala åkerskiften söder om bebyggelsen. Under främst 1900-talets andra hälft har ett antal villatomter styckats av söder om den äldre vägen, vilket givit området en förändrad och mindre agrar karaktär. Tidigare ”luckor” i bebyggelsen som utgjorde inägor till gårdarna ha byggts igen med nya bostadshus. En stor andel äldre bostadshus och ekonomibygnader har byggts om under senare år, vilket också påverkat den historiska läsbarheten i området.



Figur 25: Ovan: vägsträckningen längs älven har historisk kontinuitet till åtminstone 1700-talet. Till vänster i bild syns ett korsplanshus från det tidiga 1900-talet, en byggnadstyp som är vanligt förekommande i hela nuvarande Borlänge kommun.



Figur 26: Till vänster: Den så kallade Korsnäs-kasernen som byggdes av Korsnäs-bolaget för arbetare inom flottningen. Byggnaden har genomgått ett flertal förändringar, men är ursprungligen uppförd under det sena 1800-talet.



Väster om brofästet ligger några mindre enbostadshus från det tidiga 1900-talet, samt ett flerbostadshus på fastigheten Tylla 34:1 [fig. 26]. Byggnaden är ursprungligen uppförd under det senare 1800-talet som bostad åt Korsnäsbolagets flottare, och har därför gått under benämningen Korsnäska-sernen. Byggnaden har genomgått flera ombyggnader som ändrat karaktären. Den har en rektangulär volym i två våningar, och fasad av rödfärgad lockpanel. Taket är ett sadeltak med taktäckning av tvåkupiga tegelpannor. Bakom bostadshuset finns en äldre uthuslänga med flera funktioner under samma tak. Den har fasad av rödfärgad locklistpanel och sadeltak med täckning av tegelpannor.

Öster om brofästet, på fastigheten Tylla 36:1, ligger Haglöfs gård och före detta fabrik. Verksamheten grundades i början av 1900-talet av Wiktor Haglöf från Tjörsgården i Dalvik. År 1919 lät Wiktor bygga en liten fabrikslokal i Tylla. Fabriken kallades Dalstugan. Efterfrågan på ryggsäckarna ökade och snart växte verksamheten så att lokalerna blev för små. År 1935 byggdes en ny lokal på samma fastighet. År 1955 ombildades företaget och kallades därefter för Haglöfs Ryggsäcksfabrik AB. Idag är fastigheten bebyggd med bostadshus i form av ett ombyggt korsplanshus från år 1868, ett så kallat turisthärbre som sannolikt är ett äldre härbre som byggts om i nationalromantisk stil år 1923 [fig. 28] och den tidigare fabrikslokalen från år 1935. Fabrikslokalen utgörs av en lång länga med sadeltak och fasad av rödfärgad locklistpanel. Kring entrén finns en förstukvist med figursågade stolpar. Byggnaden har genomgått vissa förändringar, såsom byte av fönster och insättning av garageport [fig. 27].

Figur 27: Ovan: Den före detta fabriksbyggnaden för Haglöfs, ett företag som kom att expandera och bli mycket framgångsrikt. Byggnaden har genomgått ett flertal förändringar, men har en bevarad volym och rödfärgad panelfasad.

Figur 28: Nedan: Ett så kallat turisthärbre på Haglöfs fastighet, sannolikt ett äldre härbre som byggts om med nationalromantiska drag under det tidigare 1900-talet.



På fastigheten Tylla 42:1 ligger en stor byggnad med verksamhetslokaler, som uppfördes år 1926 som diversehandel för handlaren H.A. Wikzell [fig. 29]. Byggnaden är ursprungligen uppförd i en tidstypiskt klassiserande stil. Den består av två byggnadsvolymer, varav den ena delvis består av en äldre byggnad som fanns på platsen. Taket är ett valmat mansardtak, något som är ovanligt i området. Byggnaden har genomgått mycket stora förändringar under senare år, vilket minskat den historiska läsbarheten.

På fastigheten Tylla 46:1 ligger Torsångs griftegård, anlagd i början av 1900-talet. Begravningsplatsen anlades i detta läge, eftersom det ansågs vackert och låg på behörigt avstånd från gårdarna i Tylla. Den skiljs fortfarande från närliggande bebyggelse av ett mindre parti öppet landskap [fig. 30]. Begravningsplatsen har omgestaltats något under åren, bland annat till följd av att älven dämades upp när Långhags kraftstation byggdes. Den är belägen på mark som sluttar mot älven, och omges av en hög och tätvuxen granhäck. Mot älven i nordost finns en trädridå som avgränsar sikten mot vattnet. Entré till begravningsplatsen utgörs av en smidesgrind mellan stolpar murade i natursten. Genom anläggningen går en centralt belägen, grusad gångväg som förgrenar sig i ett symmetriskt nät [fig. 31].

Figur 29: Den större byggnaden uppfördes som diversehandel för handlaren H.A. Wikzell på 1920-talet.





Figur 30: Ovan: Området kring griftegården. Begravningsplatsen skulle ligga på behörigt avstånd från gårdarna i Tylla, men senare har allt mer mark tagits i anspråk för bebyggelse.



Figur 31: Till vänster: Begravningsplatsen omgärdas av höga häckar, och nås via en smidesgrind mellan stora naturstensstolpar. Genom begravningsplatsen går en grusväg, med ett stort kors som centralmotiv.



Figur 32: Bebyggelsen i Räfstylla sedd ifrån Lillälvsbron. Bebyggelsen ligger på små tomter på rad längs den södergående vägen. Området är sannolikt relativt sent ianspråktaget, de äldsta byggnaderna är uppförda under tidigt 1900-tal.

Räfstylla

Räfstylla är beläget öster om Dalälven och söder om Lillälven. Området avgränsas i nord och öst av Kaplanstjärnen, med en liten bro över till Trutenbo. Vägsträckningen mot Tronsjö är av mycket gammalt ursprung. Området bebyggdes sannolikt relativt sent, åtminstone utgör det endast ängsmark utan markerad bebyggelse på 1693 års karta. Bebyggelsen i Räfstylla ligger i ett långsträckt mönster med tomter på rad efter vägen mot Kårtylla. Den utgörs till största del av enbostadshus från det tidigare 1900-talet. Flera har genomgått omfattande om- och tillbyggnader, vilket medfört förändring i områdeskaraktären.

I den norra delen av bebyggelsen ligger före detta Elimkapellet, på fastigheten Tronsjö 13:3, i ett läge som är väl synligt från flera håll. Byggnadens tidigare funktion är tydligt avläsbar, genom de bevarade höga fönstren med spetsbågiga övre rutor [fig. 33]. Byggnaden är uppförd i en våning med kyrksal och en övre halvåning som inrymt andra funktioner. Fasad utgörs av rödfärgad locklistpanel. På gaveln finns ett sexkantigt vindsfönster med spröjs.

Längre söderut, på fastigheten Tronsjö 3:2, ligger en större byggnad med kvadratisk volym och mansardtak [fig. 34]. Byggnaden är uppförd som Torsångs Mejeri år 1929. Verksamhetstiden kom dock att bli relativt kort, då



Figur 33: Ovan: Det före detta Elimkuppet, nu mera privatbostad. De höga spetsbågiga fönstren möjliggör förståelse för byggnadens tidigare funktion.



Figur 34: Till vänster: Byggnaden närmast i bild har varit mejeri och använts av ett företag inom skinnindustrin. Nu är den privatbostad.

Dalarnas Mejeriförening bildades år 1933 med stora anläggningar dit mjölken kördes från byarna. Den hyrdes sedan ut till olika verksamheter, bland annat företaget H. Halvarssons Skinn AB, innan den blev privatbostad. Byggnaden har putsad fasad som är avfärgad i vitt. Längs takfoten finns ett profilerat listverk. Fönstren är äldre och sidohängda, mot gatan är rutorna småspröjsade, medan gavelns fönster är indelade i tre rutor per fönsterbåge. På tomten finns även en uthuslänga med sadeltak och rödfärgad panelfasad.

Kulturhistoriska värden

Nedan beskrivs de värden som olika områden och byggnader i Torsång sockencentrum bedöms besitta. I detta kulturmiljöprogram beskrivs kulturhistoriska och estetiska värden. Alla värden förklaras i sitt sammanhang, men utefter en förutbestämd grundmall med olika kulturhistoriska sammanhang som bedöms särskilt viktiga i Tuna- och Torsångsbygderna samt Borlänge.

Bondesamhället -1870

Fram tills tiden omkring år 1870 var Tunabygden med Torsång en utpräglad bondebygd där de flesta sysslade med jordbruk, samt även vissa bisysslor i form av exempelvis järnframställning och andra hantverk.

Odlingslandskap med lång historisk kontinuitet

Landskapet söder om Dalälven som historiskt tillhört Tylla by, är fortfarande till viss del öppet och hävdad i motsvarande utsträckning som då det kartlades under 1700-talet. Den mycket splittrade ägostruktur som syns på den äldre kartan är idag till stor del försvunnen, men återfinns delvis i de mycket smala gårdstomter som är belägna i äldre bebyggelselägen längs älvens strand. Mönstret med smala bebyggelsestrukturer, där odlings- och ängsmark i smala skiften hör samman med en motsvarande gårdstomt som ligger längs en äldre vägsträckning är typisk för byarna kring Dalälven. Det öppna landskapet kring Kålsjön återspeglar delvis en markanvändning med lång historisk kontinuitet, även om landskapsbilden påverkats av avstyckningen av tomter som bebyggts med villor. I synnerhet det öppna landskap som ligger i anslutning till den mycket gamla vägsträckningen söderut mot Naglarby har höga kulturhistoriska värden.

Värden

- Kvarvarande öppna landskapsavsnitt tillhörande Tylla by söder om Dalälven.
- Vägsträckning på Kålsjöns östra sidan i södergående riktning mot Naglarby, en sträckning med mycket lång historisk kontinuitet.

Socknens centrum

Torsång har sedan åtminstone medeltid utgjort ett viktigt centrum för både andlig och världslig makt. Läget på det smala näset mellan älvarna har möjliggjort kommunikationer till platsen ifrån ett mycket stort område. Torsång utgjorde historiskt en betydligt större socken än dagens, vilket innebär att socknens centrum haft betydelse långt utanför nuvarande sockengräns. Den första kyrkan på platsen uppfördes under 1200-talet, men nuvarande kyrka i natursten är uppförd under 1400-talet. Till kyrkomiljön hör klockstapel från 1500-talet som är den äldsta bevarade klockstapeln i Dalarna, klockar- och



kaplansgård vars mangårdsbyggnad uppfördes under tidigt 1800-tal och den mindre stugan på tomten under 1700-tal. Byggnaderna bär dock idag prägel av 1958 års renovering, men berättar fortfarande genom läge och placering på tomten om gårdens historiskt viktiga funktion.

Norr om kyrkan ligger församlingshemmet från år 1981, som utgör ett genomarbetat byggnadsverk med stort arkitektoniskt värde. Socknens historiska ansvar för utbildning avspeglas i den skolbyggnad från tidigt 1900-tal som ligger på en plats där det även tidigare funnits skola. Den nya begravningsplatsen i Tylla kan också betraktas som en del av kyrkomiljön, om än att den är belägen i annat läge. Samtliga byggnader och anläggningar med kyrklig anknytning bedöms besitta höga kulturhistoriska värden, då de återspeglar Torsångs betydelse som sockencentrum och socknens ansvar under olika tidsperioder.

Värden

- Kyrkan och kyrkplatsen med natursten som dominerande byggnads-material, avseende både själva kyrkobyggnaden och bogårdsmuren.

Figur 35: Socknens centrum sett ifrån kyrkogården. Bebyggelsen är uppförd under olika tidsepoker, men bildar tillsammans ett tydligt centrum med en mångfald av verksamheter.



Figur 36: Ovan: Den spånklädda klockstapeln vid Torsängs kyrka och vägsträckningen längs älven utgör en vy som förändrats genom tiden, men med beståndsdelar av mycket hög ålder.

- Kaplans-/klockargården belägen i direkt anslutning till kyrkan. Bebyggelsen har genomgått större förändringar, men återspeglar genom läge, disposition, byggnadsvolymer, takform och höga naturstengrunder tydligt dess historiska status. Även äldre träd på gården utgör värdebärare.
- Församlingshemmet, som utgör ett senare tillskott i kulturmiljön, men bedöms berika denna genom sin genomarbetade arkitektur med referenser till äldre byggnadskultur och gedigna byggnadsmaterial.
- Skolhuset från tidigt 1900-tal, beläget i nära anslutning till kyrkan, som genom sitt läge och exteriört välbevarade uttryck återspeglar hur socknens centrum fortsatt ha betydelse som plats för viktiga samhällsfunktioner in på 1900-talet.
- Griftegården, avseende läge, planteringar, gångsystem och fasta installationer. Det öppna landskap som avgränsar mot närliggande bebyggelse och utgjorde en förutsättning för lokalisering av begravningsplatsen.

Flottningen på Dalälven

Flottningen på Dalälven pågick under mycket lång tid, det första kända exemplet är ett flotteri som inrättades år 1631. Den skatteved som bönderna i Västerdalarna levererade till Bergslaget flottades längs älven till Forshuvud, där flottare från det så kallade Vedkompaniet hjälpte till att föra virket vidare.

En del av det flottade virket hamnade längs stränderna, varpå det höggs upp till ved och fraktades med skutor över Runn till Falun. Torsång var en sådan plats, varför det fanns intresse hos bergsmännen att organisera transporten på bästa möjliga sätt. Verksamheten industrialiserades under 1800-talet, i och med anläggandet av de stora sågverken kring Runn, såsom Korsnässågen och Runns ångsåg.

År 1900 arbetade nästan 13% av Torsångs befolkning med träindustri och flottning. Näringsen var den största vid sidan av jordbruket, och har satt stark prägel på socknens centrum. Skiljebommen vid Torsångs skilje var en stor investering som stod pall för större vattenflöden, vilket tillsammans med det strategiska läget gjorde Torsång till ett centrum för flottning i bygden kring Runn och Dalälven. I anslutningen till socknens centrum fanns även en av länets bästa och modernaste flottbroar vid 1900-talets början.

Korsnäs Sågverks AB stod för grävandet av kanalen mellan Prästtjärn och Runn kring år 1860, ett inslag som tydligt belyser hur flottningen påverkade hela landskapet i Torsång. Bolaget byggde redan under 1800-talets andra hälft bostäder för flottningsarbetare söder om älven i Tylla. Ett större bostadshus finns kvar, den så kallade Korsnäs kasernen eller Kålsjögården på fastigheten Tylla 34:1. Byggnaden har ombyggs i flera omgångar, och bär idag främst prägel av en tilläggsisolering under uppskattningsvis 1970-tal. Genom sitt oförändrade läge och avvikande skala jämfört med övrig bebyggelse återspeglar den fortfarande till viss del sin ursprungliga funktion.

De välbevarade byggnaderna vid den gamla depån för flottningsföreningen (Tronsjö 2:10) utgör även de viktiga inslag i den fysiska miljön. Genom sina välbevarade exteriörer och läge intill älven, återspeglar de viktiga funktioner i flottningsverksamheten under 1900-talet.

Värden

- Strukturer i landskapet som återspeglar flottningens stora påverkan i Torsång, såsom den kanal som Korsnäsbolaget under 1850-talet grävde mellan Prästtjärn och Runn.
- Flerbostadshuset "Korsnäs kasernen" som trots större förändringar har kulturhistoriskt värde genom sitt läge och form av flerbostadshus.
- Brovaktarstugan (Tylla 60:6), som trots förändringar genom läge och utformning avseende fasad av rödfärgad locklistpanel och sadeltak, till viss del återspeglar sin historiska funktion.
- Depån med smedjan, som genom sina lägen intill älven utgjort en viktig del av infrastrukturen kring flottningen under 1900-talet.
- Båthuset på fastigheten Tronsjö 1:5, som utgör en vattenanknuten byggnadstyp med lång tradition kring Dalälven. Byggnadens läge vid strandkanten, dess volym, sadeltak med täckning av lertegelpannor och rödfärgade panelfasad.

Industrisamhället förändrar 1870–1930

Under 1800-talets sista decennier skedde en omvälvande förändring av Sverige, som även kom att lämna betydande avtryck i Dalarna. Innan 1870 var de många av landskapets invånare jordbrukare, ofta med någon bisyssla. Efter 1870 introducerades nya förutsättningar som med tiden ledde till en förskjutning från bondesamhället mot industrisamhället. Industrisamhällets stegvisa inträde markeras bland annat av järnvägens tillkomst, ekonomisk värdeökning och privatisering av skogarna, förändringar av jordbruket exempelvis i form av storskiftet och införsel av nya tekniker, bildandet av nya sociala grupper genom folkrörelser samt tätortsbildning med nya arbeten och sysselsättningar till följd. Över tid och särskilt under 1900-talet kom en allt högre andel av befolkningen att hålla lönearbete som sin huvudsakliga sysselsättning, och jordbruket kom att bli en bisyssla i den mån det fanns kvar. Gränsen mellan bondesamhälle och industrisamhälle är inte alltid glasklar, vissa uttryck som brukar framställas som typiska för bondesamhället vidmakthölls på sina håll långt in på 1900-talet i vissa delar av Dalarna. Likväl fanns redan tidigt proto-industriell tillverkning av allt från metall till textilier i landskapet.

Småindustrier och samhällsservice på landsbygden

Mindre industriverksamheter i form av exempelvis skomakeri och avsaluslöjd har länge pågått i olika hus på gårdar. Från ungefär 1800-talets mitt växte några av dessa äldre verksamheter med anställda, och flera nya företag etablerades. Detta krävde ofta större lokaler, varför det byggdes många nya byggnader för industriändamål kring framför allt det tidigare 1900-talet. Med de växande industrierna behövdes nya bostäder, och ett större serviceunderlag bidrog till ökad samhällsservice. Under första hälften av 1900-talet uppfördes många bostäder som saknade jordbruk. Detta ledde till att inköp av livsmedel blev en nödvändighet för många, varpå livsmedelsbutiker blev ett allt vanliga inslag. Under denna tid ökade också efterfrågan på andra typer av verksamheter, såsom caféer och andra nöjeslokaler. I Torsång är denna utveckling till viss del märkbar, genom byggnaden som uppfördes som diversehandel för att tidigt bli café. Bland industriella verksamheter märks Haglöfs fabrik, som trots vissa förändringar fortfarande har en tydligt industriell karaktär genom sin skala och fasadutformning.

Värden

- Konsumtionsföreningens tidigare byggnad som idag utgör Torsånga café (Torsånga prästgård 1:20) avseende byggnadens välbevarade exteriör mot vägen, med sadeltak täckt av lertegelpannor, fasad av rödfärgad locklistpanel och sidohängda fönster med fasta spröjsar.
- Haglöfs före detta fabriksbyggnad på fastigheten Tylla 36:1, som trots vissa förändringar fortfarande återspeglar en process där hemindustrin tog sina första steg mot storskalighet under det tidiga 1900-talet.



let. Byggnadens volym, takform, fasad av rödfärgad locklistpanel och befintliga äldre dörrar.

- Det före detta mejeriet på fastigheten Tronsjö 3:2, avseende befintlig byggnadsvolym, mansardtak, putsad fasad och befintlig utformning på fönster.

Figur 37: Den sammanhållna bebyggelsen kring kyrkan sedd ifrån väst. Genomgående är de rödfärgade byggnaderna med lägre byggnadshöjd, som ligger tätt intill vägen.

Hembygdsgården

Torsångs hembygdsgård representerar hembygdsrörelsens framväxt under 1900-talets första hälft. Genom det kontinuerliga insamlandet av äldre byggnader från Torsång och närbelägna socknar som bedrivits sedan 1930-talet, utgör platsen idag ett typiskt mindre friluftsmuseum. Hembygdsgården har haft betydelse som samlingsplats sedan 1950-talet, och förstärker karaktären av sockencentrum genom sitt läge nära kyrkan. Bland byggnaderna finns flera välbevarade exempel på lokal byggnadskultur, om än att de inte står på ursprunglig plats. Hembygdsgården som anläggning och dess byggnader bedöms besitta höga kulturhistoriska värden.

Värden

- Hembygdsgårdens placering nära kyrkan och övriga centrumfunktioner i Torsång.
- Befintligt byggnadsbestånd med byggnader från 1500-talet och framåt, som återspeglar olika uttryck av det lokala byggnadsskicket.



Figur 38: Ovan: Bastu från prästgården i Torsång, som flyttades till hembygdsgården år 1951.

Figur 39: Nedan: Pardörr i rokokostil från 1700-talet, tillhörande parstugan från Ornäs.

Figur 40: Till vänster: Transformatorstation av typen "Falu-jungfru" eller "dalkulla" utgör en av de mer sentida byggnaderna på hembygdsgården i Torsång.



Borlänge omvandlas 1970-1995

Under det som brukar benämnas den postmoderna epoken, befann sig Borlänge först i stagnation i och med basindustriernas nedgång. I syfte att mildra effekterna på kommunen arbetade politiker och tjänstemän aktivt för att söka göra Borlänge mindre beroende av de stora basindustrierna. Man satsade istället på att bli ett centrum för handel och teknikutveckling, samt lyckades även få två statliga verk utlokalisera till kommunen (Statens trafiksäkerhetsverk och Statens vägverk). Under 1980-talet omvandlades kommunen sakta mot något annat än en renodlad bruksort: resultaten av en slags postmodernistisk re-branding. Istället för vidare storindustriableringar kom under 1980- och 1990-talen ytterligare ett statligt verk (Banverket) och Högskolan Dalarna. Därtill kom Teknikdalen att utvecklas som ett centrum för företagsamhet och teknikutveckling. År 1990 färdigställdes mässhallen Kupolen, som sedermera kom att bli ett centrum för handel i Dalarna.

Traditionalism med lokal prägel

Under den postmoderna epoken, växte intresset för äldre bebyggelse hos framför allt arkitekter. En viktig uppgift blev att passa in nya byggnader och funktioner i befintliga miljöer, där det nya skulle samspela med det gamla. Nya bostadsområden skulle gärna vara småskaliga, täta och med välgestaltade utemiljöer. Det fanns också en ambition om att bostadsmiljöerna skulle kunna vara mer varierade, med möjlighet till olika boendeformer även på landsbygden. Bostadshusen på fastigheterna Yttre Skomsarby 7:6 och Torsånga prästgård 1:59 och 1:60 utgör exempel på detta förhållningssätt. Bebyggelsens småskalighet, utformning med rödfärgad locklistpanel och sadeltak samt utemiljöns gestaltning med en bilfri innergård återspeglar sin tids ideal.

Värden

- Bostadshusen på fastigheterna Yttre Skomsarby 7:6 och Torsånga prästgård 1:59 respektive 1:60, avseende befintliga volymer, placering, rödfärgade panelfasader och vita snickerier, sadeltak.
- Gårdsmiljö på fastigheten Yttre Skomsarby 7:6, avseende gårdens utformning med gångvägar, förhållande mellan gräsbevuxna respektive hårdgjorda ytor och garagelänga som avskärmar området mot norr.

Källor och litteratur

Följande skrifter, kartor och handlingar har nyttjats för att framställa de kulturhistoriska sammanhang, analyser och värderingar som presenteras i rapporten.

Otryckta källor

Borlänge kommun, bygglovsarkivet:

Handlingar för fastigheterna Torsång 18 och 20, ärende om flyttning av manskapsbodan (1978)

Borlänge kommuns hemsida:

Detaljplan för Yttre Skomsarby 7:6 inom Torsång, dnr 97/107

Lantmäterimyndigheternas och Lantmäteristyrelsens arkiv, Torsånga socken, Dalarnas län:

1690, Gränsbestämning, Torsånga socken

1757, Åkerdelning, Torsånga socken, Tylla nr 1-62

1789, Delning, Torsånga socken

1813, Storskifte på inägor, Torsånga socken Tylla nr 1-62

Riksantikvarieämbetet, Bebyggelseregistret, post om Torsånga kyrka och kyrkomiljö, <https://bebyggelseregistret.raa.se/bbr2/miljo/visaBeskrivning.raa?miljoId=21220000009417&page=beskrivning> (hämtad 2023-11-24)

Riksantikvarieämbetet, Fornsök, diverse poster som berör Torsång och Tylla

Tryckta källor

Andersson, Malena, Jönnes, Lars, Mol, Adam & Ärnback, Kristoffer, *Dalmodernismen: bebyggelse i Dalarna 1930-1980*, Dalarnas Fornminnes- och Hembygdsförbund, Falun, 2020

Bolling, Otto (red.), *Stora Tuna: en sockenbeskrivning*, Stora Tuna församling, Stora Tuna, 1959,

Borlänge tidning, *Flottningen i Torsång: Några strödda anteckningar från gången och nuvarande tid*, 1923-08-28

Carlsson, Eva & Sundström, Kjell, *Om den fysiska kulturmiljön: inventering och utvärderade områden, Borlänge kulturmiljöprogram rapport fyra, del ett*, 1998

Ericson, Björn (red.), *Kopparbergets modersocken: Torsångsbygden från istid till nutid: en studiecirkel berättar sin bygds historia*, Torsångs hembygdsförening, Borlänge, 2010

Ericson, Björn, *Människor, metaller, vatten & skog: Runnbygden under 10 000 år*, Förlags AB Björnen, Borlänge, 2022

Falu-Kuriren, *Översvämningarna i Falun – en hjälpkommitté konstituerad*, 1916-05-22

Hedin, Lars-Håkan, *Spår av det förflutna: Borlängebygdens historia under 5000 år*, Nyvalls bokhandels förl., Borlänge, 1993

Hellstrand, Gösta, *Flotningen i Dalälven: utveckling, teknik, organisation*, Dalarnas mus., Falun, 1980

Nyblom, Gösta (red.), *Sveriges privata företagare. [2], Dalarna*, Sv. hembygd, Uppsala, 1939

Sahlstedt, Magnus, *Stora Tuna i Dahlom och Bergom minnes-döme: thet är: utförlig beskrifning och underrettelse om then ort och christeliga församling som har namn af Stora Tuna och är belägen i Öster-Dahls Bergslagen : denna sockenbeskrivning och akademiska avhandling är nytryckt och utgiven för att hugfästa minnet av författaren Magnus Abraham Sahlstedt, prost och kyrkoherde i Stora Tuna 1725-1752*, Falun, 1955

Torsångs hembygdsförenings årsblad, Torsångs hembygdsförening, Falun, 1960-

Ärnäck, Kristoffer, *Kulturhistorisk inventering Torsångs kyrka och griftegård [antikvarisk rapport]*, Dalarnas museum, Falun, 2022

