



Borlänge kulturmiljöprogram

NORR OM ÖSJÖN

Torsångs socken

Antikvarisk rapport 2023:2

Författare

Hedvig Mol

Borlänge kulturmiljöprogram

NORR OM ÖSJÖN

Haganäs, Tomnäs, Kyna och Storsund

Torsångs socken

Antikvarisk rapport 2023:2

Författare

Hedvig Mol

Omslag: Äldre träd i den gamla bykärnan i Tomnäs, bestående av tre gårdar.

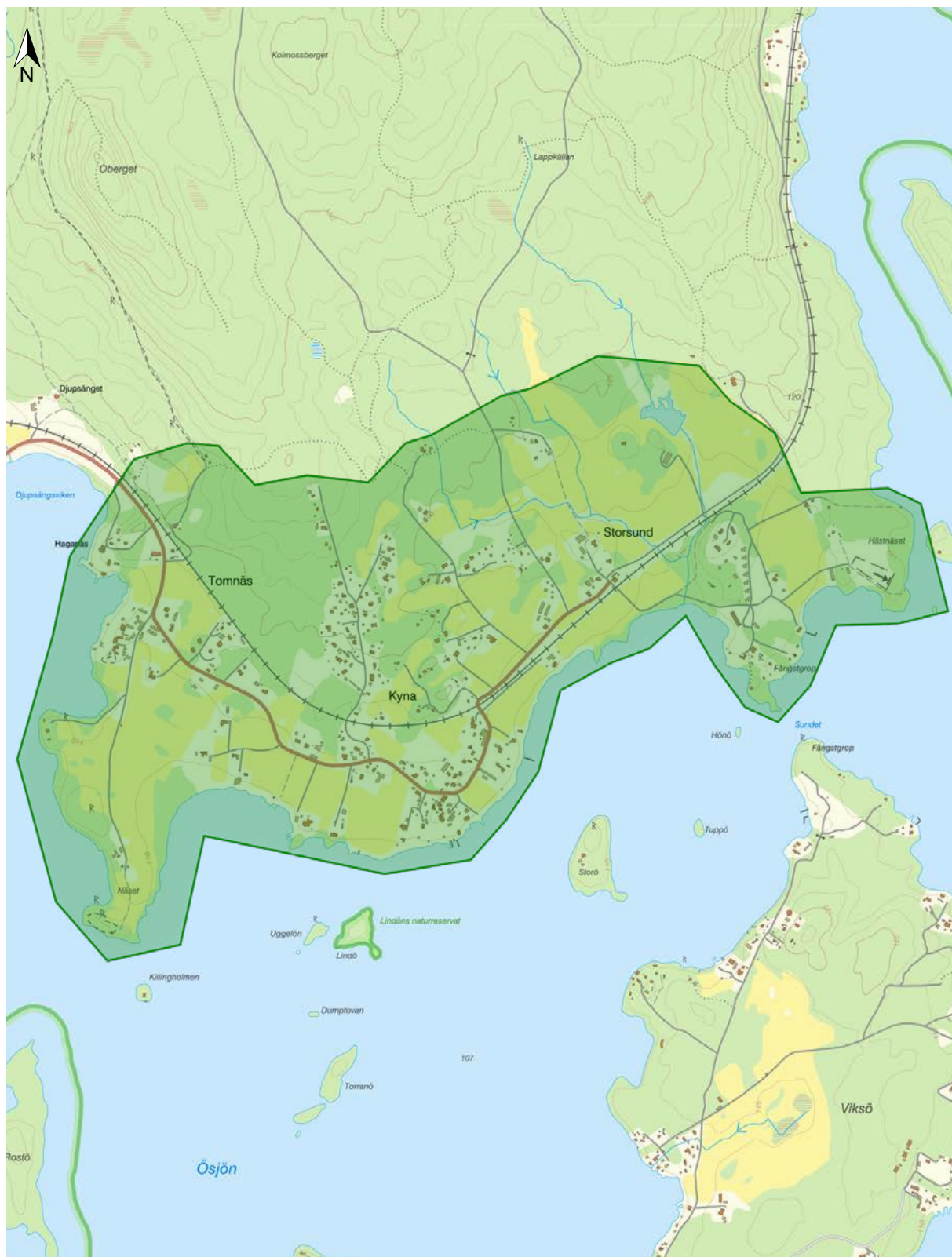
Fotografier och illustrationer: Om inget annat anges, Hedvig Mol och Kristoffer Ärnbeck, Dalarnas museum. Om inget annat anges härstammar rapportens kartor från Lantmäteriets tjänster *Historiska kartor* samt *Kartor, flygbilder och ortnamn*. Kartorna används i rapporten under Dalarnas museums avtalsnummer: ©Lantmäteriet 12014/00618

© Dalarnas museum 2025

ISSN:

Innehåll

Beskrivning	7
Administrativ historik	7
Befintliga planer och lagskydd	7
Översikt	8
Haganäs	8
Tomnäs	12
Kyna	18
Storsund	28
Kulturhistoriska värden	35
Bondesamhället -1870	35
Bergsbruket	35
Odlingslandskap med lång kontinuitet	35
Byarnas framväxt och gårdar med äldre lägen	36
Timmerhuskulturen och månghussystemet	37
Industrisamhället förändrar 1870-1930	38
Gårdarna förändras	38
Tomnäs skola	39
Den modernistiska epoken 1930-1970	40
Småskaliga fritidshus	40
Driftvärnsgården i Storsund	41
Källor och litteratur	42
Otryckta källor	42
Tryckta källor	42
Digitala källor	43



Figur 1: Karta med inventeringsområdet markerat. Källa: Lantmäteriet.



Beskrivning

Administrativ historik

Området är beläget i Torsångs socken, och tillhörde sedan år 1863 års kommunreform Torsångs landskommun. Efter kommunreformen år 1952 kom Torsångs landskommun att ingå i Stora Tuna landskommun, och efter år 1971 i Borlänge kommun.

Befintliga planer och lagskydd

Tomnäs ligger inom riksintresseområdet för Torsångsbygden (W 7). Riksintressets huvudsakliga motiv är att området utgör en central odlingsbygd, med bebyggelsekontinuitet från förhistorisk tid till 1800-talet.

Figur 2: Karta från år 1725 med Tomnäs, Kyna och Storsund utmärkta. Källa: Lantmäteriet.



Figur 3: Haganäs läge markerat i kartan. Källa: Lantmäteriet

Översikt

Området kring Ösjön utgör en av Dalarnas äldre kulturbygder. Närheten till det omfattande system av vattendrag som sammanbinds av Dalälven medförde goda möjligheter till transporter vattenvägen, något som utgjorde goda förutsättningar för tidig bosättning. Särskilt uddarna i sjön utgör sådana lägen som tidigt tagits i anspråk för bofasthet. Detta märks inte minst i den relativt rika fornlämningsbild som finns i området. I Tomnäs finns två gravfält från järnåldern, samt flera spår efter förindustriell järnframställning. Lägena nära bebyggelsen tyder på lång historisk kontinuitet även för de närbelägna gårdarna. Andra lämningstyper som förekommer i lägen nära sjön är en fångstgrop i Storsund, samt en stenåldersboplats vid Stora Ornäs.

Området har också en infrastruktur som följer historiska ägogränser. Vägen genom Tomnäs, Kyna och Storsund (väg 809) har en liknande sträckning som på 1818 års storskifteskarta. Sträckningen mellan Ornäs och Tomnäs har sannolikt ändrats under 1900-talet.

Haganäs

Haganäs är beläget mellan Ornäs och Tomnäs, i den västligaste delen av det aktuella området. På gården startades i mitten av 1800-talet en tändsticksfabrik, som tillverkade fosfortändstickor. Verksamheten pågick till år 1901, då



tändstickstillverkningen allmänt hade moderniserats och fabriken inte kunde konkurrera med mer storskaliga aktörer. På 1940-talet köptes gården av Stora Kopparbergs Bergslags AB, som kom att använda den som semesterhem för tjänstemän.

Anläggningen har omgestaltats under olika tidsperioder. Bebyggelsen omges av en parkliknande trädgård med ett nätverk av grusgångar. I trädgården finns ett flertal stora lövträd [fig. 5]. Huvudbyggnaden och en mindre byggnad ligger i vinkel kring en öppen, grusbelagd gårdsplan [fig. 4]. På anläggningen finns ytterligare byggnader, belägna i mer utspridda lägen. Bebyggelsen har generellt genomgått större förändringar under senare tid.

Figur 4: Tidigare huvudbyggnad på Haganäs.



Figur 5: Ovan: Anläggningen Haganäs omges av en parkliknande trädgård med grusgångar och många uppvuxna lövträd.



Figur 6: Till höger: Tomten sluttar kraftigt från gårdsplanen mot Ösjöns strand.



Figur 7: Karta över Tomnäs från år 1693. Dagens vägnät och byggnader är utritade ovanpå den äldre kartan. Källa: Lantmäteriet.



Figur 8: Karta med det beskrivna området markerat. Även de företeelser som nämns i beskrivningen finns utmärkta på kartan. Källa: Lantmäteriet.

Tomnäs

Tomnäs är en by av hög ålder, vars äldsta gårdar har mycket lång platskontinuitet. Dessa har varit bergsmansgårdar, och sannolikt haft anknytning till hyttorna vid Stora Ornäs och Vassbo. Vägnetet har en äldre struktur, som följer historiska ägo gränser. Väg 809 har under 1900-talet breddats och asfalterats, men den mindre väg som förbinder vägen med udden Nässet är fortfarande grusbelagd och mycket småskalig. Landskapsbilden är öppen, med inslag av äldre landskapselement såsom åkerholmar, trädridåer och större stenar. Det sammanhängande odlingslandskapet på udden Nässet är särskilt präglat av sådana landskapselement [fig. 10].

Ett tydligt inslag i omgivningen är järnvägen, som anlades år 1875. Järnvägens tillkomst med station i Tomnäs medförde att flera nya bostadshus uppfördes i lägen som utgick ifrån den nya infrastrukturen, snarare än som tidigare jordbruksmarken.



Figur 9: Ovan: Vy över den äldre gårdsbebyggelsen i Tomnäs, sedd från det öppna odlingslandskapet på Näset. Bebyggelsens samlade läge på lätt kuperad mark, samt de stora träd som omger gårdarna är viktiga karaktärsskapande inslag.

Figur 10: Till vänster: Vy över delar av odlingslandskapet på Näset, med den lilla grusväg som följer äldre ägogränser och har ungefär motsvarande sträckning som på 1693 års karta.



Figur 11: Tomnäs skola ligger i ett ensamt läge på höjden Getbacken. Byggnaden har till stor del bevarad karaktär sedan tiden för uppförandet.

Bebyggelsen i Tomnäs utgörs av äldre gårdar, ett antal senare etablerade gårdstomter med bostadshus från tiden kring sekelskiftet 1900, samt ett fåtal tomter med nyare bostadshus. I norra delen av byn ligger den gamla byskolan i ensamt läge på en höjd benämnd Getgårdsbacken. Skolan uppfördes år 1924, och var i drift fram till 2007. Den har en välbevarad karaktär sedan tiden för uppförandet, med drag av det tidiga 1900-talets klassicism. Fasaden är rödfärgad, med snickerier i vitt. Hörnen är utformade som pilastrar, byggnaden har i stor utsträckning snickerier som sannolikt är ursprungliga, med tydliga profiler. Fönstren är av olika former, med förekomst av bland annat lunettfönster och runda fönster. Klassrumsdelen har höga fönster som medger stort ljusinsläpp.



Figur 12: Ovan: Del av fasad på Tomnäs skola. På bilden syns den profilerade takfoten och de klassicistiskt utformade fönsteröverstyckena, samt fönsterluckor.



Figur 13: Till vänster: entréparti med dekorativt utformade snickerier som sannolikt är ursprungliga.

Figur 14: Ovan: den sydligaste av de tre äldsta gårdarna i Tomnäs. Bebyggelsen utgörs av låga timmerbyggnader, grupperade kring ett öppet gårdstun.



Figur 15: Mitten: timmerbyggnad med äldre, blyspröjsat fönster på den mellersta av de äldsta gårdarna.



Figur 16: Nedan: Välbevarat bostadshus från det tidiga 1900-talet. Byggnaden har en för tiden karaktäristisk hög och smal volym, samt vinkelform.

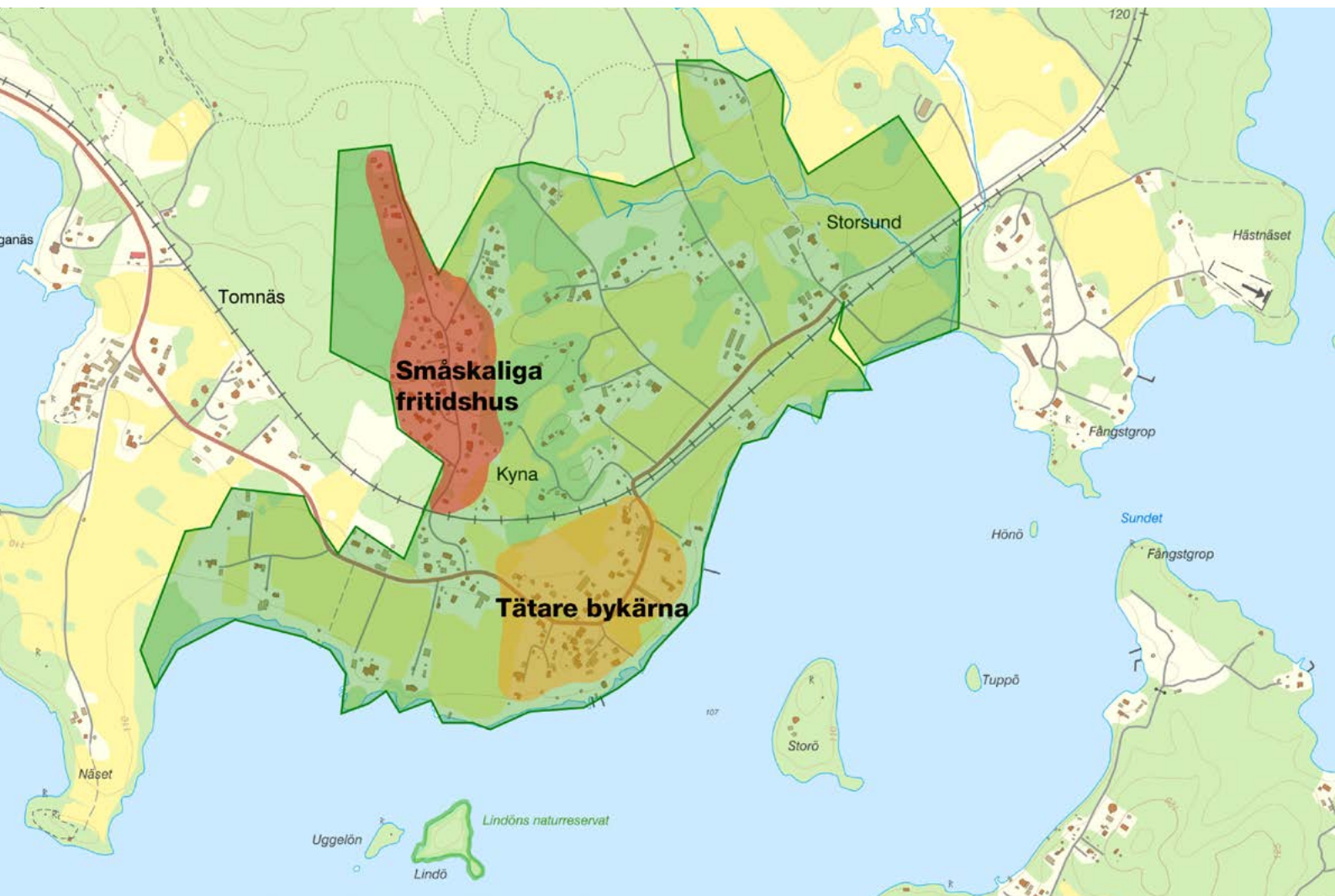




Bebyggelsen är i övrigt relativt utspridd, med en tätare struktur kring korsningen mellan väg 809 och vägen mot Näset. Här ligger tre gårdar med kringbyggd struktur på tomter mot sjön. Gårdslägena är av mycket hög ålder, och förekommer i kartmaterial från åtminstone 1700-tal, dock endast två gårdar. De utgör ett motiv för riksintresset Torsångsbygden, genom sin kringbyggda karaktär och bevarade månghussystem. I synnerhet den sydligaste gården (Tomnäs 4:2) har fortfarande ett flertal mindre timmerhus för olika funktioner [fig. 14]. Längst norrut ligger gården Callebergs, med en större mangårdsbyggnad med karaktär av det sena 1800- och tidiga 1900-talet. Fasad utgörs av fasspontpanel med indelning av listverk. En av gårdarna (Tomnäs 2:8) har en vinkelbyggnad med blyspröjsfönster av hög ålder [fig. 15].

Intill järnvägen finns bebyggelse som huvudsakligen tillkommit under det tidiga 1900-talet. Den tidigare stinsbostaden på fastigheten Tomnäs 13:1 uppfördes för stinsen vid Tomnäs hållplats vid Bergslagens järnväg. Det finns även bebyggelse som tillkommit under ungefär samma tid, dock utan känt direkt samband med järnvägen. Ett välbevarat exempel utgör bebyggelsen på fastigheten Tomnäs 20:1 [fig. 16], med ett hög-smalt vinkelhus med fasad av liggande fasspontpanel och glasveranda mot vägen. På fastigheten finns även ett välbevarat uthus som sannolikt är samtida med bostadshuset. Ytterligare exempel på bebyggelse med tydlig karaktär ifrån denna tid utgörs av bebyggelsen på fastigheten Tomnäs 3:6, bestående av två bostadshus i vinkel med fasad av liggande, ljus fasspontpanel [fig. 17].

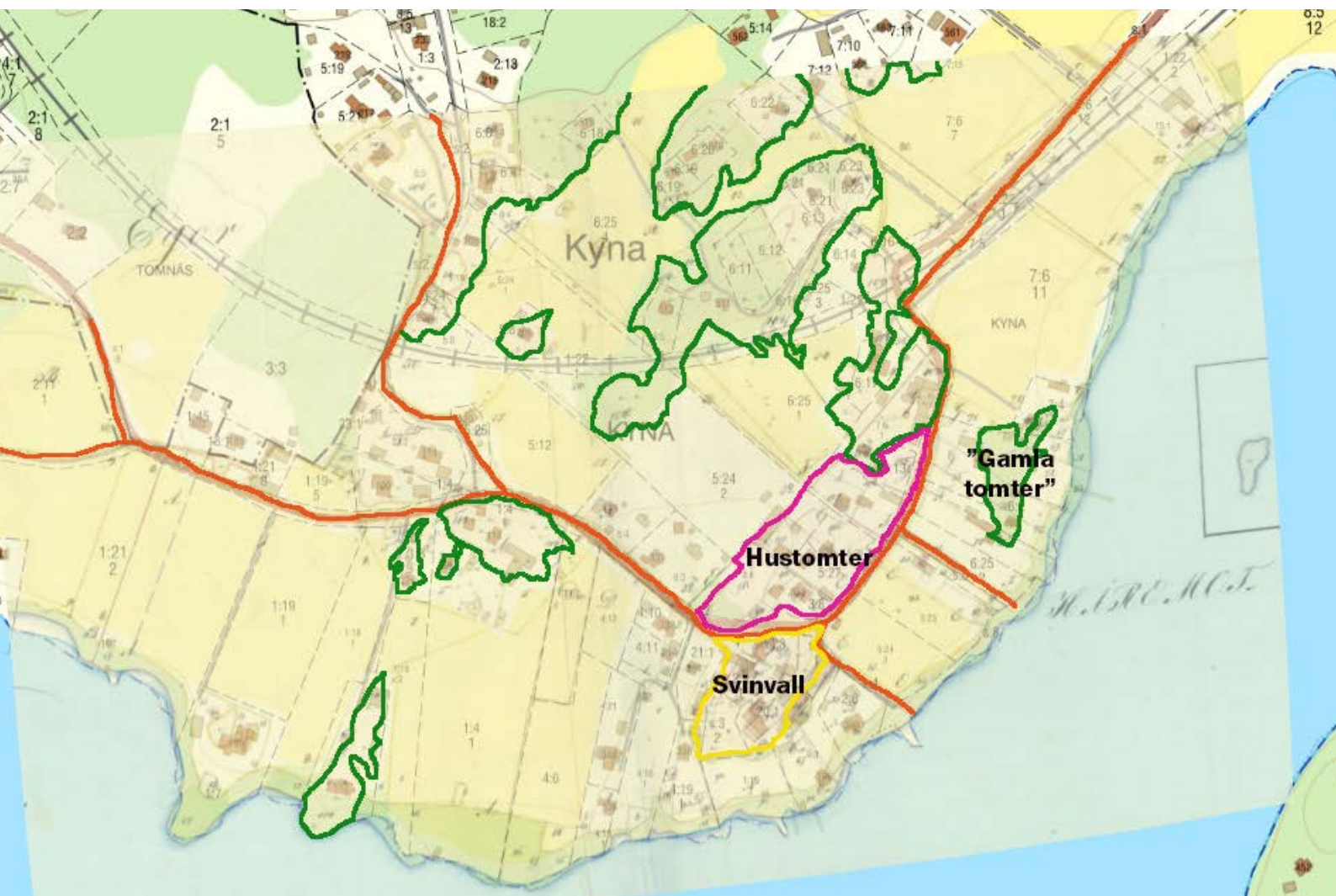
Figur 17: Gård bestående av två bostadshus placerade i vinkel, med utformning typisk för tiden kring sekelskiftet 1900.



Figur 18: Karta med det beskrivna området markerat. Även de företeelser som nämns i beskrivningen finns utmärkta på kartan. Källa: Lantmäteriet.

Kyna

Liksom övriga byar i området är Kyna av hög ålder. Byn hade tidigare ett glesare bebyggelsemönster än dagens. På en karta över Torsånga socken från år 1725 syns fem gårdar i Kyna, och i samband med storskiftet år 1818 fanns 14 markägare i byn. Under 1900-talet har Kyna och Tomnäs allt mer vuxit samman. Bebyggelsestrukturen i Kyna är något tätare. I den västra delen av byn finns en gård med två små, äldre timmerhus, varav åtminstone den ena har karaktär av bostadshus [fig. 22]. I övrigt ligger en större del av den äldre bebyggelsen i området där väg 809 kröker sig kraftigt. Området söder om vägen utgjorde under det tidiga 1800-talet byns ”svinvall”, men det finns även hustomter utritade på kartan [fig. 19]. Här finns idag en tät bebyggelsestruktur, med bebyggelse från 1800-1900-talen. På fastigheten Kyna 4:3 ligger ett stort, timrat bostadshus i ett markerat läge på en höjd, omgiven av höga lövträd. Bostadshuset har sannolikt byggts till i omgångar till nuvarande utformning [fig. 25].



I byns västra del ligger flera gårdar med äldre bebyggelse, exempelvis Snickargården (Kyna 6:25) vars ekonomibyggnader är belägna intill vägen. En av dessa är särskilt karaktärsskapande, en länga som ligger på vägen norra sida med gaveln i kant med vägen [fig. 27]. Byggnaden har fasad av äldre rödfärgad locklistpanel, med sadeltak som täcks av lertegelpannor. Gården har två bostadshus, varav en mindre stuga och en huvudbyggnad från 1900-talets första hälft, som ersatt en äldre mangårdsbyggnad. På grannfastigheten i väst (Kyna 5:26) finns ett bostadshus med karaktär från tidigt 1900-tal, med ett vårdträd i form av en stor ek på gårdstunet [fig. 23]. Fastigheten avgränsas mot vägen av ett rött spjälstaket, med äldre grindstolpar i huggen natursten, liksom den intilliggande fastigheten Kyna 5:27. Denna är bebyggd med ett mindre, rektangulärt bostadshus med en veranda med dekorativa snickeridetalljer. I västra utkanten av tomten finns en mindre, timrad ekonomibyggnad som sannolikt är av hög ålder [fig. 29].

Figur 19: Kartöverlägg mellan 1818 års storskifteskarta och dagens fastghetskarta. Områdena markerade i grönt var vid tiden för storskiftet samfällad mark. Befintliga kommunikationsstråk vid tiden är markerade i rött. Källa: Lantmäteriet.



Figur 20: Ovan: Bebyggelsen i den större byklungan i Kyna sedd från Storsund.



Figur 21: Till vänster: Öppna skiften mot Ösjön är en markanvändning med lång historisk kontinuitet.



Figur 22: Till vänster: Små, enkla stugor i den västra, glesare bebyggda delen av Kyna.



Figur 23: Nedan: äldre sidokammarstuga och gårdsbild med höga vårdträd i Kyna.



Figur 24: Äldre bild från Kyna, som visar på en tidigare vägsträckning och en glesare bebyggelse i byn. Foto: Karl-Erik Forslund. Källa: Dalarnas museums bildsamlingar.



Figur 25: Mangårdsbyggnaden på bilden är sannolikt samma som syns på föregående bild.



Figur 26: Bebyggelse i högre läge på Snickargården, bestående av ett bostadshus från 1900-talets första hälft, samt en äldre stuga i vinkel.



Figur 27: Timrad ekonomibygnad med äldre locklistpanel, belägen i tomtgräns mot vägen.

Figur 28: Till höger:
Korsplanshus från tidigt
1900-tal med uppvuxen
trädgård.



Figur 29: Nedan: Äldre eko-
nomibyggnader i lägen nära
den äldre vägsträckningen
utgör ett starkt karaktärsska-
pande inslag i Kyna.





Figur 30: Ett för området relativt vanligt inslag, en äldre timrad ekonomibyggnad som successivt byggts på med nya funktioner. De senare byggda delarna är utförda i resvirke med murad djurhusdel.



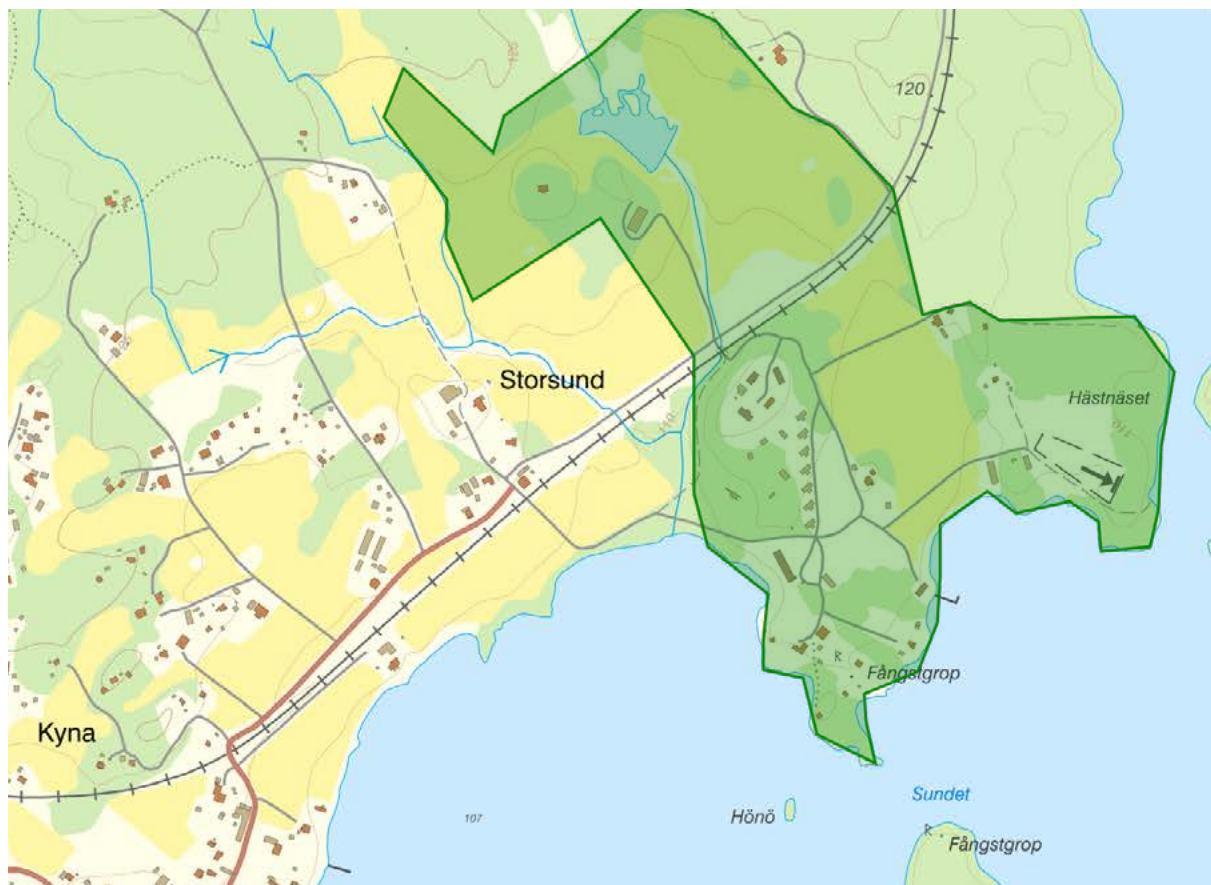
Figur 31: Enkel sportstuga från 1900-talets första hälft, belägen på naturtomt i det tidigare obebyggda skogslandskapet norr om järnvägen.

I området norr om järnvägen finns ett flertal mindre sportstugor, uppförda under 1900-talets första hälft. Dessa återspeglar genom sin enkla form tidens ideal om fritid och friluftsliv [fig. 31-34]. De utgör också del av ett större sammanhang, där invånare i Falun och Borlänge sökte sig till Runn och de mindre sjöarna mellan städerna, för det sjönära läget och naturen. Sportstugorna i Kyna är alla av mindre storlek, men det finns i övrigt vissa variationer i utformningen. Generellt har de rödfärgad panelfasad, antingen locklist- eller fasspontpanel, och ett brant sadeltak. I vissa fall förekommer även mansardtak som takform. Ofta finns en mindre, inglasad förstukvist med spröjsade fönster i anslutning till entrén. Till stugan hör ofta ett eller flera uthus, med utedass och förråd.



Figur 32-34: Enkla sportstugor från 1900-talets första hälft, belägna på naturtomter i det tidigare obebyggda skogslandskapet norr om järnvägen.





Figur 35: Det beskrivna områdets läge markerat i kartan.
Källa: Lantmäteriet

Storsund

Storsund ligger vid Ösjöns nordöstra stränder, och bestod under 1700-talet av två bergsmansgårdar, Storsund och Åkerbloms. Den övriga bebyggelsen är idag huvudsakligen lokaliserad till en udde, vars sydspets ligger mycket nära Nordanö. Mellan de båda bildas Sundet, som förbinder Ösjön med Runn. Landskapsbilden är till stor del öppen, med relativt storskaligt brukade marker. Norr om järnvägen finns ett större öppet landskapsparti, med inslag av trädbevuxna impediment. I ett sådant parti finns en bevarad lada [fig 36].

Storsunds bergsmansgård finns utritad i ungefär motsvarande läge som dagens på 1725 års karta över Torsångs socken. Gården är idag belägen på fastigheten Storsund 6:1. Bebyggelsen består av mangårdsbyggnad, med flygel- och ekonomibygnader grupperade kring ett öppet gårdstun. Mangårdsbyggnaden har en utformning i nyklassicistisk stil, med symmetrisk fasad indelad av pilastrar. Fasaden är rödfärgad, och gavelspetsarna har tydlig indelning i frontoner med profilerade listverk. Flygel- och ekonomibygnaderna är också exteriört välbevarade, med fasader av rödfärgad panel och sadeltak. Kring gården finns en parkliknande trädgård med höga lövträd. Sedan 1990-talet är gården en feministisk kursgård med namnet Kvinnohöjden.



Figur 36: Mangårdsbyggnaden på bergsmansgården Storsund.



Figur 37: Flygelbyggnad med synligt timmer och äldre panel.



Figur 38: Norr om järnvägen i Storsund finns ett område med en relativt storöppen landskapsbild. På bilden syns en större lada, placerad i ett skogsbryn.

I Storsund ligger SJ:s tidigare driftvärnsgård. Driftvärnet var en avdelning inom SJ med ansvar för järnvägens roll i beredskapsarbetet. Dala-Storsund, som anläggningen kallades i nationella sammanhang, kom att bli Sveriges centrala driftvärnsgård. Det fanns i övrigt totalt 23 mindre driftvärnsgårdar runt om i landet, men Storsund ansågs ha ett fördelaktigt läge i relation till kommunikationerna mellan norra och södra Sverige. Anläggningen tillkom på 1950-talet, med ett antal nyuppförda byggnader och flytt av det gamla stationshuset från Morkarlby till platsen [fig. 40]. Stationshuset på Mora-Älvdalens järnväg var ritade av Ferdinand Boberg. Det fanns även sju så kallade distriktsstugor, med en diagonal placering kring ett diagonalt stråk. Dessa har under senare år ersatts av nya stugor, med en liknande placering som de tidigare [fig. 38].

Driftvärnet avvecklades år 2005, varefter anläggningen fortsatt användas av Trafikverket för konferenser. Idag består anläggningen av en större huvudbyggnad, samt ett antal mindre byggnader, varav några nybyggda och andra äldre [fig. 39, 43-44]. Stationshuset från Morkarlby står kvar, det är relativt ombyggt men med bevarad sockel i äldalskvartsit och nationalromantisk utformning med konstruktion i rundtimmer och utkragande vindsvåning. Söder om kursgården ligger några mindre fritidshus i enkel sportstugemodell [fig. 42].



Figur 39: Ovan: Bebyggelse på området för SJ:s tidigare driftvärnsgård, benämnd Dala-Storsund. Byggnaden närmast i bild är sannolikt uppförd i samband med inrättandet av driftvärnsgården på 1950-talet.



Figur 40: Till vänster: Det flyttade stationshuset från Morkarlby.



Figur 41: Nya stugor som ersatt de äldre distriktsstugorna. De nya stugorna har givits liknande placering som de tidigare.



Figur 42: Mindre sportstuga på området för den före detta driftvärnsgården.



Figur 43 och 44: Byggnader på området som sannolikt uppförts eller flyttats till driftvärnsgården i ett tidigare skede.



*Figur 45-46: äldre fritids-
hus i skogskapet kring
Storsund.*



Kulturhistoriska värden

Nedan beskrivs de värden som olika områden och byggnader i Tomnäs, Kyna och Storsund bedöms besitta. I detta kulturmiljöprogram beskrivs kulturhistoriska och estetiska värden. Alla värden förklaras i sitt sammanhang, men utefter en förutbestämd grundmall med olika kulturhistoriska sammanhang som bedöms särskilt viktiga i Torsångsbygden, Tunabygden och Borlänge.

Bondesamhället -1870

Fram tills tiden omkring år 1870 var Tuna och Torsångs socknar till största del jordbruksbygd, där de flesta sysslade med jordbruk, samt även vissa bisysslor i form av exempelvis järnframställning och andra hantverk.

Bergsbruket

Området kring Ösjön är en del av den historiska Kopparbergslagen, och de äldsta gårdarna har varit skattebefriade bergsmansgårdar. Bergsmännen byggde ofta sina gårdar på behörigt avstånd från Stora Kopparberget, eftersom miljön kring gruvan var starkt förorenad av roströk, och marken kring Falun präglas av stenig moränjord som är svår att bruka. Gårdarna förlades ofta till strategiska lägen i närhet till det system av vattendrag som förbinder de mindre sjöarna med Runn, som var en viktigt transportled. Under den isfria tiden gick så kallade kopparskutor över sjön, med bearbetad koppar som skulle vägas och skattas vid Kopparvågen i Falun.

Bergsmännen var också jordbrukare, och de som blev mer förmögna hade ofta stora jordbruk och påkostade trädgårdsanläggningar. De mer förmögna bergsmännen blev så småningom mer av förvaltare av kopparhyttor och gårdar, än faktiska brukare. Närheten till lämningar efter kopparhyttor, bebyggelsens utformning och det omgivande landskapet är alla aspekter som återspeglar bergsmanskulturens fysiska miljöer. Förekomsten av ekar i gårdarnas trädgårdar är ett särskilt karaktärsdrag för bergsmansbygden, och förekommer i anslutning till större gårdar i hela Kopparbergslagen. I området finns ett antal större gårdar med ståndsmissig bebyggelse och parkliknande trädgårdar. De äldre gårdarna i Tomnäs och Storsund är de tydligaste exemplen på detta, men sannolikt har betydligt fler gårdar varit involverade i kopparhyttorna. Gårdarnas bebyggelse varierar i ålder. Under 1800-talet, då kopparhanteringen utanför Falun i stort sett upphört, köptes de ofta av andra framstående personer, såsom borgare från Falun.

Odlingslandskap med lång kontinuitet

Odlingslandskapet på Näset i Tomnäs har en förhållandevis småbruten karaktär, med åkerholmar, trädridåer och steniga partier. Den småskaliga vägsträckningen genom området är till sin sträckning i stort sett oförändrad sedan åtminstone tiden för storskiftet 1818, men sannolikt med ännu längre historisk kontinuitet. Landskapet förmedlar i sin nuvarande form tydligt hur

bergsmansgårdarna ursprungligen var belägna, omgivna av småskaligt brukade öppna marker där markens naturliga förutsättningar satte gränser för brukandet. Landskapet har höga kulturhistoriska värden.

Landskapet kring Kyna präglas av småskaliga skiften av odlingsmark som till sin indelning stämmer relativt väl överens med äldre kartmaterial. Detta är idag märkbart framför allt genom de ojämna gränserna mot angränsande skogsmark. Det småskaliga vägnätet har lång historisk kontinuitet, och följer äldre ägogränser. Det finns vissa förekomster av äldre landskapselement i de öppna partierna, dock inte i samma utsträckning som i Tomnäs. I områdets östligaste del är de öppna landskapsavsnitten mer storskaligt brukade, men även här finns inslag som berättar om en länge historisk kontinuitet, såsom trädbevuxna impediment och en större ängslada, om än av relativt sentida datering.

Värden

- Större och mindre öppna landskapsavsnitt som fortfarande hävdas.
- Avseende odlingslandskapet på Näset i Tomnäs, befintliga öppna landskapsavsnitt med inslag av steniga, trädbevuxna partier, ojämna kanter mot omkringliggande skogsmark, låga siktlinjer och befintlig vägsträckning.
- Avseende odlingslandskapet kring Kyna och Storsund, befintliga öppna landskapsavsnitt vid sjön, som återspeglar tidigare förhållanden mellan bebyggelse och landskap.

Byarnas framväxt och gårdar med äldre lägen

Torsång är en av Dalarnas äldsta socknar, och omfattade tidigare ett betydligt större område än idag. Bygden kring Ösjön är rik på gårdslägen av hög ålder. De strategiska lägena vid sjön, med goda möjligheter till vattentransporter är typiska för tidiga bebyggelselägen i området. Detta är tydligt i den äldre kärnbebyggelsen i Tomnäs. Karaktäristiskt för Koppbergslagens bergsmansgårdar är att de ofta ligger i relativt ensamma lägen, i en gles bebyggelsestruktur. Bergsmansgården i Sotrsund utgör ett tydligt exempel på detta. Jämfört med stora delar av övriga Dalarna, splittrades gårdarna i regel inte av arvsskiften i lika hög utsträckning. Då skogen var en så pass viktig resurs för bergsmännen, var det särskilt nödvändigt att reglera innehavet av skogsmark. Detta medförde att skiften av skogsmark för att skapa större och mer sammanhängande innehav, ofta gjordes redan under 1700-talet.

Gårdarna i Tomnäs med sina lägen mycket nära gravfält från järnålder, tyder på en tidig etablering. Lägena för åtminstone två gårdar är bekräftade sedan åtminstone det sena 1600-talet, då de utgjorde den enda bebyggelsen i nuvarande byn. Gårdslägena har samband med andra äldre strukturer i området, såsom äldre vägsträckningar, landskapets utseende och äldre träd. Gårdarna i området låg generellt i ett betydligt glesare mönster innan 1800-talets andra hälft. Framför allt under 1900-talet har en förtätning skett, vilken påverkat upplevelsen av gårdslägenas plats i landskapet.

I Kyna finns en tätare bebyggelse på äldre impedimentslägen som återfinns i äldre kartmaterial. Bebyggelsen i den tätare bykärnan ligger samlad kring ett äldre vägnät som följer historiska ägo gränser. Obebyggda partier mellan olika bebyggelsegrupper utgör en historisk struktur med lång kontinuitet. Läsbarheten för denna struktur har dock minskat under 1900-talet, då byarna för-tätats, men det förekommer fortfarande viss åtskillnad mellan tätare och mer glest bebyggda områden.

Värden

- Den äldre bykärnan i Tomnäs med sina tre gårdar, vars bebyggelse är förlagd i ett tätt mönster längs den mindre grusväg som leder ut mot Näset.
- Äldre vägsträckningar, såsom vägen genom den täta bykärnan i Kyna. Vägarnas krokiga sträckning som följer landskapets topografi.
- Den äldre bykärnan i Kyna, med bebyggelsen tätt grupperad på mindre tomter.
- Kvarvarande obebyggda områden mellan de olika bykärnorna, som visar på områdets historiska bebyggelsestruktur.

Timmerhuskulturen och månghussystemet

I Tomnäs och Kyna finns flera gårdar med äldre timmerhus och byggnader som ingått i ett månghussystem. Timmerhusen är ofta grupperade kring utkanten av gårdstomten, vilket ger ett läge nära äldre vägsträckningar. Vid de tre äldre gårdarna i Tomnäs finns timmerbyggnader med ålderdomliga detaljer såsom blyspröjsade fönster och låga väggliv med åstak. Även i Kyna finns flera äldre ekonomibygnader och bostadshus belägna nära den gamla vägsträckning som går genom byn. Dessa är starkt karaktärsskapande i sina respektive miljöer, och har höga kulturhistoriska värden. De förmedlar hur byggnadsbeståndet i byarna såg ut innan industrisamhällets genombrott, och hur lokala material var grunden till byggandet. Inte sällan har äldre ekonomibygnader i timmer kompletterats med senare tillägg i form av resvirkeskonstruktioner med murade inslag. Dessa byggnader återspeglar tydligt gårdarnas förändring under tiden efter storskiftena.

Värden

- Befintliga timrade byggnader på gårdarna, med eller utan beklädnad av panel.
- Byggnadernas volymer, ofta rektangulära, som styrts av stockarnas längder.
- Tak i form av flackare sadeltak med taktäckning av lertegelpannor.
- Äldre, handgjorda byggnadsdetaljer såsom hantverksmässigt tillverkade fönster, dörrar och beslag.

Industrisamhället förändrar 1870-1930

Den 31 december år 1875 öppnade Bergslagernas Järnvägar sträckan Falun-Ludvika, med stationer bland annat i Domnarvet och Borlänge. Även i Sellnäs tillkom en station samt mötesplats för trafiken. Senare under 1870-talet färdigställde Bergslagernas Järnvägar en sammanhängande linje från Falun till Göteborg via Kil i Värmland, vilket är att betrakta som det största järnvägsprojektet i Sverige genom tiderna. Järnvägens ankomst till Tunabygden markerar början på en omvälvande period där många nymodigheter introducerades och livsvillkoren drastiskt förändrades för de som var bosatta i Stora Tuna socken. Under 1870-talet anlades dessutom Domnarvets Jernverk vid Dalälven, och ett stationsamhälle som sedermera skulle bli köping och stad framväxte kring den först ensligt belägna Borlänge station.

Gårdarna förändras

Med start under 1870-talet började bönderna området uppföra nya, större bostadshus med så kallad korsplansform. Byggnadstypen kännetecknas av en kvadratisk eller lätt rektangulär grundplan med fyra rum kring en centralt belägen murstock. Inuti fanns ett stort kök, en mindre kammare, ett stort finrum (salen) samt en förstuga med uppgång till en övervåning som ibland var delvis inredd. Snart efterföljdes korsplanshusen av större ekonomibygnader för jordbruket. Från och med 1880-talet började det förekomma större ladugårdsanläggningar där flera funktioner samlades under ett enda stort tak. Ofta blev djurhusdelen i tegel, slaggflis eller så kallad gjutmur. Andra delar så som foderloft och bodar kunde byggas med resvirke eller stående timmer. Det förekom även att äldre timmerhus, företrädesvis trösklogar, inkorporerades i de nya större ekonomibygnaderna. Det var först under 1800-talets senare hälft som den faluröda färgen på allvar kom att prägla byarna i området. Ett annat tydligt kännetecken från perioden är snickarglädstilen: en slags landsbygds-gotik som spreds bland annat via lantbruksarkitekten Charles Emil Löfvenskiölds mycket populära typritningar för jordbruksbyggnader och bostadshus. Den ökade tillgången till billiga sågade trävaror möjliggjorde dessutom att husen i högre omfattning kunde förses med paneler, och många välbevarade bostadshus från perioden är inklädda med fasspontad liggande och stående panel.

Byarna har tydligt påverkats av dessa skeden, där ny bebyggelse tillkommit och äldre förändrats. Den tillkommande bebyggelsen har ofta en direkt anknytning till järnvägen, som väsentligt förbättrade förbindelserna till området. Nya byggnader, såsom stationshus, stinsbostad och banvaktarstuga uppfördes i Tomnäs. Byarna förtätades under det tidiga 1900-talet, med avstyckning av tomter och nya bostadshus av en karaktär som inte tidigare funnits i byn. Även tidens nya ekonomibygnader, med flera funktioner sammanbyggda under ett tak, finns representerade i såväl Tomnäs som Kyna.

Värden

- Korsplanshus med karaktäristiskt kvadratisk volym, alternativt höga och smala byggnadsvolymer och vinkelbyggda bostadshus med brant taklutning.
- Rödfärgade fasader, som visar på hur användningen av rödfärg fick ett nästan totalt genomslag i byarna under det senare 1800-talet.
- Fasader av olika sorters panel, som återspeglar sågverksindustrins framväxt under tidsperioden.
- Ekonomibyggnader i större skala med flera funktioner under samma tak, murad djurhusdel och foderloft i resvirke med rödfärgad panel.

Tomnäs skola

Skolhuset i Tomnäs är exteriört välbevarat, och återspeglar tydligt hur byskolor utformades under det tidigare 1900-talet. Bevarade ursprungliga snickerier utförda i 1920-talsklassicistisk stil förmedlar även tydligt hur större stilinriktningar fick tydligt genomslag i offentliga byggnader. Genom sitt markerade läge utgör byggnaden även ett viktigt inslag i landskapsbilden kring Ösjön.

Värden

- Byggnadens volym och takform.
- Fasad av rödfärgad locklistpanel med markerade hörnpilastrar.
- Befintliga fönster med spröjs, profilerade fönstersnickerier, rundfönster och välvda fönster, höga fönster i lektionssalen som förmedlar byggnadens historiska funktion.
- Övriga äldre snickerier, såsom fönsterluckor, panelklädda dörrar, profilerade dörröverstycken och överljusfönster.

Den modernistiska epoken 1930–1970

Under den modernistiska epoken 1930–1970 fortlöpte och vidareutvecklades de omfattande förändringar som inletts redan under föregående sekel. Industrisamhället etablerades med styrka inte bara i Borlänge och Domnarvet, som sammangått i Borlänge stad från och med år 1944, utan även på en omgivande landsbygden. Vidare rationaliseringar och mekaniseringen av jord- och skogsbruket friställde en stor andel av den arbetskraft som tidigare varit sysselsatta med arbete på landsbygden. Det blev också succesivt svårare att syssla med småbruk och många sökte sig till den växande tätorten för lönearbete på exempelvis Domnarvets Jernverk och Kvarnsvedens pappersbruk, eller i någon av de nya näringsverksamheter som etablerats i staden.

Småskaliga fritidshus

Under 1900-talets första hälft började arbetarrörelsens krav på arbetsgivarna allt mer att hörsammas från politiskt håll. Från år 1938 fick alla som arbetade rätt till två veckors semester. I samband med detta fick många arbetare möjlighet att bygga egna sportstugor, oftast som självbyggeriprojekt efter typritningar. Många av de som arbetade vid städernas industrier hade flyttat från landsbygden till staden för arbete, och därmed en vana av att bo lantligt. Vid denna tid fanns också en stark tro på naturens och den friska luftens hälsoeffekter. Stugorna byggdes ofta i anslutning till sjöar och andra vattendrag, inte sällan på ofri grund. Även fåbodemiljöer användes som fritidsboende, då fåboddriften minskade kraftigt i samband med industrialiseringen av samhället. De tidiga sommarstugorna hade en enkel standard, utan indraget avlopp, el eller vatten. Eftersom de främst nyttjades sommartid, behövde de inte heller vara vinterbonade i någon särskild utsträckning. De byggdes ofta på naturtomter, som inte markbereddes eller bearbetades på annat sätt. Enligt idealet skulle de ligga i ett skogligt läge, omgivna av uppvuxna tallar. Konstruktionen ställdes i regel på plintar, varför någon markberedning inte var nödvändig.

I Kyna finns ett flertal fritidshus från 1900-talets första hälft, med en välbevarad och enkel karaktär. De är belägna på små naturtomter i skogsmark, norr om järnvägen. Mindre grupper, eller enskilda stugor finns även på andra platser i området, såsom Näset i Tomnäs och kring Storsund. Fritidshusen återspeglar den tidiga sportstugans anknytning till industrin och den nya semesterlagstiftningen. Läget med dess närhet till kommunikationer, arbetsplatserna och bostadsområdena i Borlänge, är sannolikt noggrant utvalt. Fritidshusen utgör en tydlig årsring i framför allt Kyna, och har kulturhistoriska värden både som sammanhållen bebyggelse och enskilda objekt.

Värden

- Byggnadernas lägen på obearbetade naturtomter med uppvuxna träd.
- Byggnadernas småskaliga volymer, avseende både bostadshus och uthus.

- Fasad av locklist- eller fasspontpanel, alternativt synligt timmer, med rödfärgning eller i förekommande fall ljusare färgsättning med oljebaserad färg.
- Tak i form av branta sadeltak eller mansardtak med taktäckning av lertegelpannor, papp eller pannplåt.
- I förekommande fall enkla verandor med pelare i trä, eller små inglasade verandor med ursprungliga fönster i trä, med eller utan spröjs.

Driftvärnsgården i Storsund

Bebyggelsen vid den före detta driftvärnsgården i Storsund har till stor del genomgått omfattande förändringar sedan anläggningen tillkom under 1950-talet. Delar av byggnadsbeståndet återspeglar dock fortfarande anläggningens tillkomsttid, och bedöms därför ha vissa kulturhistoriska värden. Det gäller de byggnader som har en relativt välbevarad karaktär från 1950-talet eller tidigare, och därmed kan förmedla anläggningens tidiga historia. Även Morkarlby före detta stationshus innefattas. Byggnaden har flyttats från sitt ursprungliga sammanhang, men representerar på nuvarande plats anläggningens anknytning till järnvägen.

Värden

- Enklare byggnader i form av långor eller mindre stugor, som återspeglar den tidiga bebyggelsen på anläggningen.
- Morkarlby före detta stationshus, avseende byggnadens befintliga utformning.

Källor och litteratur

Följande skrifter, kartor och handlingar har nyttjats för att framställa de kulturhistoriska sammanhang, analyser och värderingar som presenteras i rapporten.

Otryckta källor

Lantmäterimyndigheternas och Lantmäteristyrelsens arkiv, Torsånga socken, Dalarnas län:

1693, Geometrisk avmätning, Torsånga socken, Tomnäs nr 1

1725, Geografisk karta, Torsånga socken, Ornäs Stora nr 1

1780, Delning av skog, Torsånga socken, Storsund nr 1

1818, Storskifte, Torsånga socken, Kyna nr 1-14

Tryckta källor

Axelsson Karlqvist, Jimmy, *Arkeologisk förundersökning Ornäs hytta – exploatering i anslutning till hyttlämning Torsång 2:1 i Torsånga socken, Borlänge kommun*, Dalarnas museums rapportserie 2018:16, 2018

Carlsson, Carina, *Fritidshuset: kulturarv & välfärdssymbol*, Västarvet, Västra Götalandsregionen, Vänersborg, 2011

Ericson, Björn (red.), *Kopparbergets modersocken: Torsånga bygden från istid till nutid : en studiecirkel berättar sin bygds historia*, Torsånga hembygdsförening, Borlänge, 2010

Hedin, Lars-Håkan, *Spår av det förflutna: Borlängebygdens historia under 5000 år*, Nyvalls bokhandels förl., Borlänge, 1993

Helgesson, Charlotta, *Arkeologisk förundersökning vid Ornäs kvarn - ledningsdragning genom hyttområde RAÄ 2 i Torsånga socken, Borlänge kommun*, Dalarnas museums rapportserie 2009:11, 2009

Karlsson, Berndt, *Ornäsbjörk - förförisk & falsk: berättelsen om Sveriges riksträd*, Berndt Karlsson, Borlänge, 2013

Sahlstedt, Magnus, *Stora Tuna i Dahlom och Bergom minnes-döme: thet är: utförlig beskrifning och underrettelse om then ort och christeliga församling som har namn af Stora Tuna och är belägen i Öster-Dahls Bergslagen : denna sockenbeskrivning och akademiska avhandling är nytryckt och utgiven för att hugfästa minnet av författaren Magnus Abraham Sahlstedt, prost och kyrkoherde i Stora Tuna 1725-1752*, Falun, 1955

Digitala källor

Dala-Storsundlägret, i QTC: Organ för SSA Svenska Sändare Amatörer, nr. 11, 1961, https://www.aef.se/Amatortidningar/QTC/QTC_1960-1964/QTC_1961-11.pdf

Länsstyrelsen Dalarnas län, *Kartan planeringsunderlag*, hittas på <https://www.lansstyrelsen.se/dalarna/om-oss/vara-tjanster/karttjanster-och-geodata.html>

Prenler, Mikael, *Järnvägens eget försvar försvann med kalla kriget*, i Nordisk Järnbane Tidning (NJT), nr. 3, 2019, https://issuu.com/prenlerm/docs/njt__3-2019

https://thoresmatches.se/tandsticksfabriker/haganas_randsticksfabrik.htm
(hämtad 2024-05-08)

