

# 1982 - Torsångs kyrka

av Thorild Ahlund



## TORSÅNGS FÖRSAMLING

Sockennamnet har under skilda tider skrivits på olika sätt: Thorsang, Thorsanger, Thorsanghor, Thorsånger. Sammansättningen med det fornnordiska -angr = vik kan ange läget vid en vik av sjön Runn. Intressantare och mer troligt är det att det forntida namnet varit Thorsvanger men att v senare fallit bort. Det fornnordiska -vangr (vång) betydde öppen plats, gärde, område, och skulle i sammansättningen med gudanamnet Tor ange den gamla kult- och tingsplatsen. Torsång utgör den fornlämningsriktaste bygden i hela länet och är därmed "ett av nyckelområdena vad gäller förståelsen för det forntida och medeltida samhällets framväxt". I trakten finns ett stort antal fasta fornlämningar såsom gravfält, högar,

offerkast, fångstgropar och slaggförekomster från primitiv järnframställning från yngre, stenålder och vikingatid.

Det är lätt förståeligt att tidig bosättning skett på det strategiska området där Runns och Dalälvens vattenvägar sammanflyter. Efter landsdelens kristnande var det naturligt att bygga kyrka och samlas till gudstjänst vid samma centrala plats, där tidigare hednisk kult förekommit. Det bosättningsområde vars innevånare sökte sig till denna kyrka kom att bilda Torsångs socken, samma bygd som i äldre tid utgjort en enhet för kult och rättsväsen. Socknen nämns första gången 1288. Kyrkoherde "Jönis i Thorsunge" bär år 1357 titeln "Proghostir i dalum".

Sjön Runn gav lätta förbindelser och socknen sträckte sig förr upp emot Sundborns- och Svärdsjöskogarna och innefattade också hela Kopparberget som var skattskyldigt under Torsång. Först 1554 avsöndrades Kopparberget i Falun som en egen socken. På 1480-talet träffades överenskommelse om gränsdragning mellan Stora Tuna och Torsång. 1952 inkorporades Torsång i Stora Tuna kommun. Den kyrkliga församlingen finns dock kvar som en självständig enhet men ingår nu i Stora Tuna och Torsångs församlingars pastorat.

Med Falu gruvans uppsving under 1600-talet följde en livlig tillväxt också för Torsång. Timmer och ved till gruvan flottades från Västerdalarna nerför Dalälven och togs upp i Torsång för vidare transport till Falun. Senare tillkom sågverk och skiljeställe som gav utkomst för en stor del av bygdens befolkning.

## TORSÅNGS KYRKA

### Byggnadshistoria

Prosten Sahlstedt talar 1743 i sitt Minnes-Döme om Torsångs "utgamla kyrka". Det äldsta inventariet antyder att en kyrka kan ha funnits under 1200-talets första hälft. Torsång anges också i äldre källor som Dalarnas äldsta socken och kyrka.

Nuvarande kyrkobyggnad tillkom under 1300-talet och har sin ursprungliga storlek med undantag av vapenhuset som byggdes omkring 1500. Då kyrkan byggdes hade man i dessa trakter ännu ej lärt sig att slå tegelvalv, utan innertaket gjordes av trä. De vackra stjärnvalven tillkom på 1460-talet.

De tjocka gråstensmurarna har takfriser och gavlarnas överdelar slagna i tegel. Den

vackert skiftande gråstenen har inga spår av att kyrkan någon gång varit vitputsad.

På västra gaveln finns högt upp en stående mansfigur med utbredda armar, bildad av ur muren utskjutande tegelstenar och vit puts. Denna figur föreställer säkerligen kyrkans för oss okände skyddspatron men har av tradition utpekats som guden Tor.

Kyrkans två portaler är ursprungliga och är mycket vackert utformade i tegel med rundbågeform. Vardera gaveln har också av tegel utformade runda rosettmurningar.

I nyare tid, 1668 och 1836, har kyrkan drabbats av eldsvådor. Särskilt 1668 härjades såväl takresningen som inredningen svårt. Förmodligen förstördes då valvens puts som fick ersättas. Några spår av äldre kalkmålningar finns ej med undantag av två invigningskors, ett nära altaret och ett vid södra dörren. Dessa har en gång vid kyrkans invigning av biskopen ritats med vigt vatten och sedan fyllts i med röd färg. Dessa kors framtogs och konserverades vid restaureringen 1912. Sakristian var tidigare genom ett platt trätak delat i två våningar. Den övre öppnade sig mot koret som en läktare, "gapskullen", så kallad eftersom en (goss)kör här hade sin plats. Här var troligen också kyrkans två första orglar placerade. Då sakristian omkr. 1500 fått murat valv försvann större deln av övervåningens utrymme. Den framtill utskjutande lilla läktaren fanns kvar ända till 1870, då hela valvbågen murades igen. I dag återstår av denna läktare endast ett litet fönster ovanför dörren till sakristian. Gapskullens utformning har enligt professor Gerda Boethius motsvarigheter i det nordtyska konstområdet och "dess uppträdande här bör ...sättas i samband med det starka tyska inflytandet i Kopparberget under 1300-talets senare del".

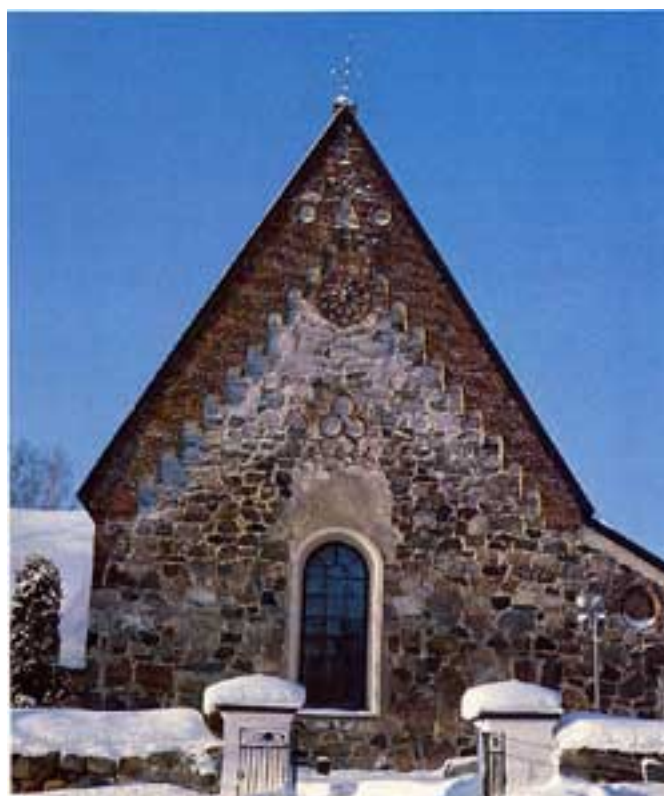


Alla yttertak var tidigare klädda med handkluvan spån, under 1600- och 1700-talen rödtjärade, från 1800-talets början svarttjärade. Efter vissa förstärkningsarbeten av takstolarna omlades taken år 1910 med skiffer.

Kyrkbänkarna är från 1680-talet. Vid restaureringen 1972 upptäcktes att dörrarna tidigare varit vitmålade och numrerade. Bänkplatserna var förr fördelade efter en sträng social skala, där prästgårdsfolket och ägarna till de största gårdarna hade de främre platserna. Bänkplatsförteckningar finns bevarade från 1600-talets början. Sin nuvarande färg fick bänkarna 1912.

Nummertavlorna är från omkr. 1800.

Förutom altartavlorna hänger i kyrkan två målningar, Kristus på korset, 1600-talet. Nedanför korset syns Maria med krona på huvudet och Maria Magdalena, bredvid en djävul med svans och vingar. Målningen är utförd i mycket mörka färger. Den andra tavlan är ett porträtt av kyrkoherden i Torsång Daniel Seberus (f. 1607. d. 1678). Mitt framför altarringen finns en gravhäll av ljus kalksten över samme kyrkoherde och hans hustru.

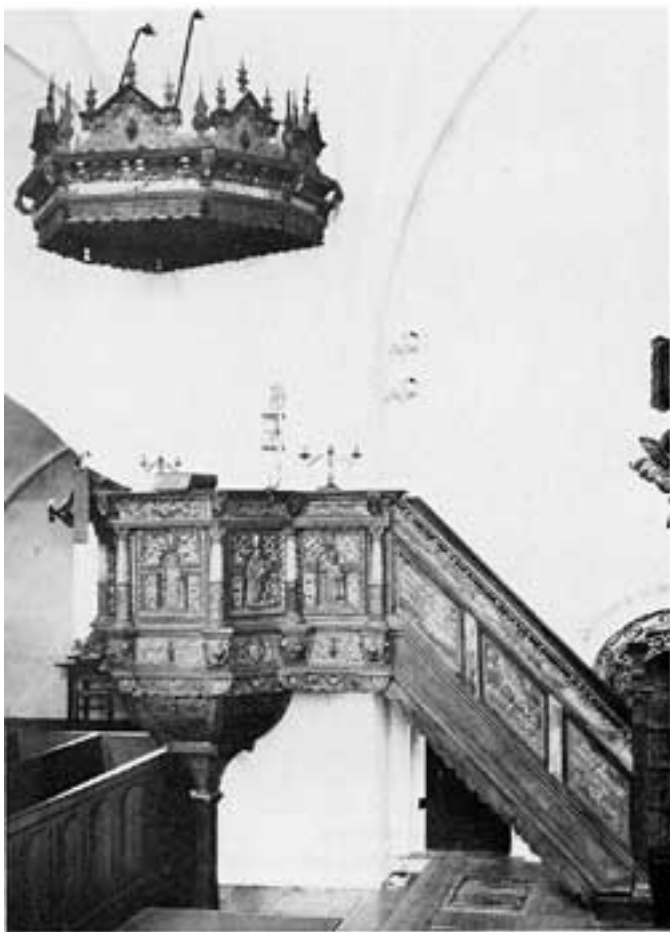






De läderklädda stolar från 1700-talet som nu står i sidkoret och i sakristian samt den karmstol som finns i koret skall enligt traditionen ha tillhört Torsångs tingslag.

Kyrkan genomgick en genomgripande renovering 1912 under ledning av dåvarande arkitekten i Kungl Byggnadsstyrelsen, riksantikvarien Sigurd Curman. En ny restaurering genomfördes 1972 under ledning av Mats Stenqvist, Falun. Golven lades då om och isolerades men ingen djupare arkeologisk utgrävning gjordes. Vidare avkortades bänkarna något för att ge bättre plats i mittgången. En del bänkar togs också bort längst framme i kyrkan. Härigenom kom också predikstolen bättre till sin rätt.



## Altare

Det gamla medeltida stenaltaret revs under 1600-talet. Nuvarande altare av trä med ornament i låg relief byggdes 1795.

Altarringen härstammar från 1762.

## Dopfont

Foten till dopfunten är kyrkans äldsta inventarium. Den är huggen i gotländsk kalksten och har uttömningshål. Av professor Gerda Boethius har den daterats till 1200-talets mitt eller förra hälft. Åldern är av stort intresse, då dateringen är det enda belegg vi har för att den nuvarande kyrkobyggnaden möjligen skulle ha föregåtts av en äldre kyrka.

Den gamla dopfunten "aff huggen sten" fanns i sin helhet kvar 1672, då den blev "bekledd mz tygh".

På den äldre funtens fot sitter nu ett svarvat dopställ av trä från 1715 och i detta står en mässingskål från 1924.

## Predikstol

Predikstolen av snidat och målat trä bär årtalet 1624. Den skänktes till kyrkan av Petter Kruse på Ornäs och Kwillersta och hans hustru Cecilia Ingewaldsdotter Rehn. Mästarens namn är okänt men hans initialer HDS och hans bomärke finns inristade på korgens sarg. Det torde ha varit samma mästare som utfört predikstolen i Amsbergs kapell. Mellan 1795 och 1912 var predikstolen nertagen och ersatt av ett enklare snickeriarbete i vitt

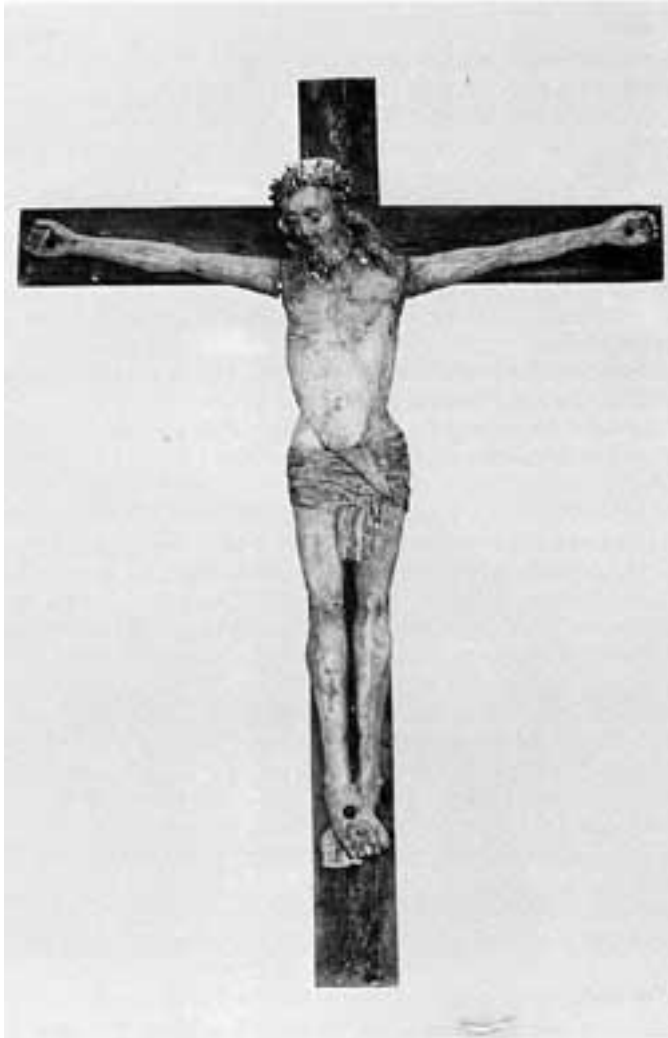
och guld.

Lyckligtvis kom den gamla predikstolen under tiden att bli bevarad och förvarad bland samlingarna på Ornässtugan. Sin gamla plats återfick den vid restaureringen 1912. Statyetterna på korgen, som föreställde Kristus och evangelisterna, hade emellertid förkommit och nygjorda kopior efter Stora Kopparbergs predikstol uppsattes.

Märkligt är att predikstolen från 1624 först år 1643 försågs med trappräcke.

## Krucifix

Från 1400-talet är Kristusbilden på triumfkrucifixet. Träkorset är nytt (1912). Kristusbilden har i senare tid vitlimmats med hår och törnekrona förgyllda. Snideriet anses vara ett svenskt arbete.



Kristusgestaltens utformning kan anses vara ett mellanting av en äldre stil med kroppen rak och armarna liksom triumferande utåtsträckta och en senare stil med kroppen hopsjunken och snedvriden samt huvudet sidolutat. Krucifixets ursprungliga och rätta plats är i triumfbågen, den valvbåge som skiljer koret från det övriga kyrkorummet. Vissa märken i murningen antyder att tvärs över kyrkan funnits en bjälke, varpå krucifixet varit placerat. Under 1800-talet hade korset sin plats i hörnet vid sidan av altaret, efter 1912 ovanför dörren till sakristian och sedan 1972 ovanför valvbågen till norra koret.

Den ovan nämnda triumfbågens funktion att avskilja kyrkans långskepp från det heliga korummet, där nattvardselementen förvarades och där under katolsk tid dess förvandling tänktes ske, förstärktes också av ett korskrank som skilde högkoret från kyrkbänkarna. Detta utgjordes av ett "skuret snickarwerck", senare försett med "små uthugne träpilastrar" som finns beskrivet 1623 och möjligen fanns kvar ända till 1795. Det är inte omöjligt att den ljusbåge som nu är placerad på orgelläktarens räcke är en rest av detta gamla korskrank.

## Fönster

Långhusets nuvarande fönster upphöggs 1804 och har blyinfattade rutor. De äldsta fönstrens form är okänd, men har varit betydligt mindre. Det ringa dagsljuset liksom det i valven avsatta sotet från århundradens förbränning av vaxljus måste ha skapat en halvdunkel stämning för den gudstjänstfirande församlingen! (Före 1623 fanns endast en ljuskrona för 12 ljus.)

Fönstret ovanför altaret försågs vid 1912 års renovering med glasmålning efter kartong av Filip Månsson. Under korsets armar finner man kyrkan återgiven, klockstapeln, älven och skogen samt de kristna symbolerna skeppet (= kyrkan), vattenkällan (= livets vatten) och fyrtornet (= ordets ledstjärna).

De medeltida fönstren var åtminstone delvis försedda med glasmålningar. Av dessa finns tre bevarade och nu deponerade på Historiska Museet. Som motiv har de Marias kröning och Kristi födelse. Det tredje har en ros-fönsterliknande ornamentering i blått, rött och gult. Alla fönstren har måtten 63x44 cm och man kan anta att den ursprungliga fönsterbredden var ungefär 44 cm. Ett av fönstren bär också ätten Svinhufvuds vapen. Därav har man antagit att glasmålningarna tillkommit mellan åren 1501 och 1520 då



Otto Olavi Svinhufvud var biskop i Västerås. Troligare är dock att målningarna är äldre, då det under 1300- och 1400-talen fanns flera medlemmar av ätten Svinhufvud som betalade tionde i Torsång. (Se sid. 12, 13, 14)





## Altarskåp

I sidkoret står nu det altarskåp som tidigare haft sin plats över altaret. Målningarna är ett svenskt arbete från början av 1600-talet och skänktes till kyrkan av landshövdingen i Sätters län, Peter Kruse på Ornäs (d. 1645) och hans hustru Cecilia Ingewaldsdotter Rehn, vilkas vapen återfinns i nedre delen av mittfältet. (Se sid. 16)

Altarprydnaden har formen av ett skåp med dörrar och är indelat i sex fält med motiven Nattvarden, Korsfästelsen, Herdarnas tillbedjan, Bebådelsen, Uppståndelsen och Konungarnas tillbedjan.

Under 1960-talet renoverades målningarna och därefter har man i Torsång återupptagit den gamla seden att under fastetidens slut hålla skåpet stängt för att åter öppna det på påskdagens morgon.

## Sidkor

I kyrkans norra del finns ett kor kallat "Finnkuren" eller "Crusebjörnska gravkoret". Koret tillhör kyrkans äldsta delar och har förmodligen under medeltiden haft ett Mariaaltare. Vid renoveringen 1972 påträffades också under kyrkans golv en slät stenhäll, som kan ha härstammat härifrån.

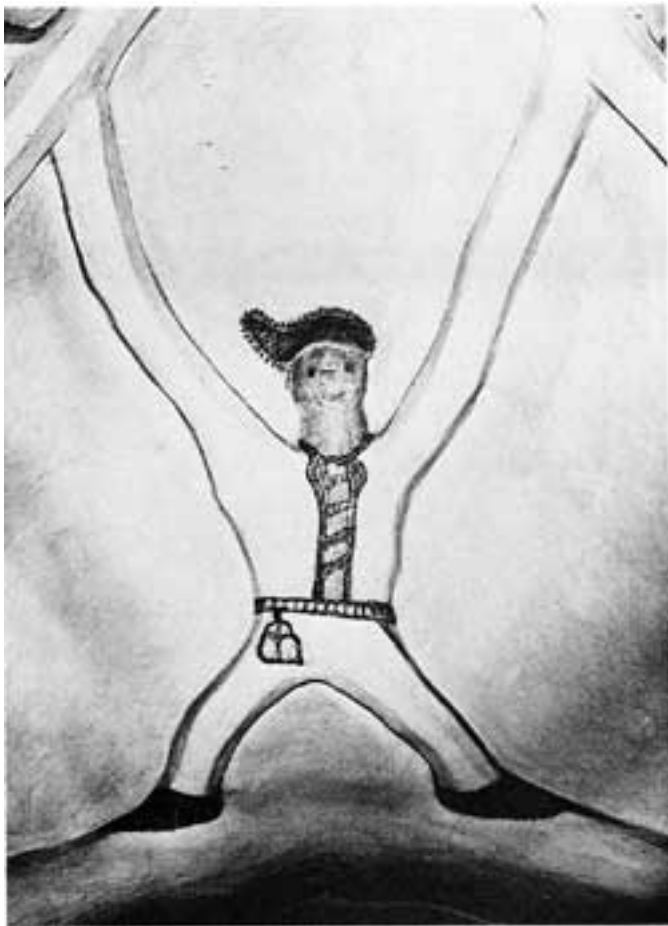
Koret är täckt av ett kryssvalv av tegel. Valvets strålar har utformats som dekorativa figurer, som står bredbent och med sina uppsträckta armar stöder valvets diagonalstrålar. Deras dräkter har detaljer målade i rött och svart. Det är inte säkert vad figurerna betyder. De kan vara rent dekorativa. Det kan dock vara möjligt att de har haft någon helgonanknytning. (Se sid. 17, 18)

Namnet "Finnkuren" är känt sedan början av 1600-talet och sammanhänger troligtvis med den sociala bänkfördelning man gjorde bland församlingsborna. Namnet skulle i så fall ange bänkplatserna för i socknen bosatt finnfolk.

Benämningen Crusebjörnska gravkoret kommer av den viloplats som här finns för kvarlevorna av de familjer som ägt Ornäs gård, Crusebjörn och Brandberg. I korets golv finns en gravhäll av grå kalksten, ornerad med ättens vapen, en stående björn med fana. På korets ena vägg sitter också Petter Krusebjörns epitafium, begravningsvapen.



(Av landshövding Peter Crusebjörn (död 1645) inköptes Ornäs gård av direktör Olof Brandberg och rådmannen Hans Hjort. Sonen



Jacob Brandberg (1692-1759) satte Ornäs ivärdigt skick och grundlade den samling av kulturhistoriskt intressanta föremål som fortfarande finns på Ornässtugan).





## Orgel

Redan före 1623 ägde kyrkan en orgel, ett positiv om 4 stämmor. 1652 bekostades ett nytt verk av Jesper Krusbiörn till Ornäs. Dessa första verk var placerade på en liten läktare ovanför dörren till sakristian.

År 1808 flyttades orgeln till västläktaren, där den nuvarande har sin plats. Ny orgel byggdes 1879, vars fasad ännu kvarstår.



Nuvarande orgel från 1931 är en om- och tillbyggnad av Olof Hammarberg, där första manualen bevarades från 1879 års orgel. Vissa stämmor utbyttes 1965 då också pipverket placerades i två våningar för att man på läktaren skulle få bättre plats för körsångare. Nuvarande disposition:

- I. Principal 8, Gedackt 8, Oktava 4, Rörkvintadena 4, Kvinta 22/3, Gemshorn 2, ters I 3/5, Mixtur 3 chor.
- II. Rörflöjt 8, Gedackt 4, Svegel 2, Spetskvint 1 1/3, Scharf 2 chor, Krumhorn 8.
- P. Subbas 16, Pommer 8, II-16-I, II-4-I, I-4-I. Pneum. Cresc.- och reg.-svällare. Kyrkan äger också en 2-manualig cembalo (Wittmayer).





## Sakristian

Sakristian är förvaringsrummet för kyrkans textilier och silver och den plats där kyrkans betjäning förbereder gudstjänsten.



Taket utgörs av ett vitputsat kryssvalv som dock är yngre än yttermurarna. Till koret leder en rundbågig ingång med den medeltida järnklädda dörren bevarad. Sakristian har också använts som ett bikt- och skrifterum, där den enskilde genom samtal med sin präst förberedde deltagandet i nattvarden.

Innebörden i dessa själavårdande samtal återges i den text från 1732 som målades på väggen över dörren till koret:

*I detta skriftehus när du med föttren träder*

*Lät hierta hog och Siäl få fölia kroppen in  
Lägg bort alt skrymteri ty skrymtan satan gläder  
men af alt hjerta känn och ångra synden din  
Är bätrings början swår dock tröstefullt des slut  
går du bedröfwad in så går du glader ut.*

## Nattvardssilver

Förutom de på nästa sida avbildade och beskrivna nattvardskärlen finns ett ciborium (ett förvaringskärl för oblater) av förgylld koppar från 1400-talet. Dekoreringen utgörs av graverade och ciselera de växtornament samt texten AVE MARIA GRACIA PLENA DOMINUS TEC samt IEK: ER COPAR: GIOR AF + .

Sedan år 1882 finns det deponerat i Historiska Museet.

Kalk av silver på kantig fot. 1797. Höjd 29 cm.

Kalk och paten av silver. 1968.

Paten av förgylld silver. 1797. Bredd 19 cm.

Vinkanna av silver, päronformad. 1710. Höjd 31 cm. (Se sid. 22)

Inskrift: *Tihl helig tjenst på Herrans bord*



*att stå är jag ånyo giord  
Nils Månssons heder stycke och  
thet Seberus herden gaf,  
är smelt till en och blifwit af  
ett Torsongs kyrckio smycke  
tå när mång plågor Swealand  
tre fiender med wäldig hand  
samt pest och hunger tryckte.*

Vinkanna av silver med lamm på locket. 1797.  
Höjd 37 cm.

Vinkanna av silver. Locket krönt av Kristus med  
segerfanan. 1756. Höjd 30 cm.

Oblatask av silver. 1820. 14 x 9 x 12 cm.

Sked av silver med sil i bladet. 1772.

## Ljuskronor

Kyrkans ljuskronor av mässing är från 1600-talet.

## Textilier

Antependier och altarbrun markerar med sina  
färger kyrkoårets tider, grönt, blått, vitt, rött och  
svart.

Kalkkläden i olika färger, det äldsta från 1711.

Mässhakar:

Röd sammet, 1723

Röd sammet, 1770

Svart sammet, 1810

Rött siden, 1924

Vitt siden, 1932

Grönt ylle, 1954

Blått ylle, 1960

Predikstolskläden i kyrkoårets färger.



## Takryttare

Kyrkan har haft en takryttare, som förstördes, då  
kyrkan 1668 härjades av åskeld. Den  
återuppbyggdes 1674 och fick en hög smal  
spånklädd spira. År 1836 åskskadades den på  
nytt och nedtogs senare. Planer fanns länge på  
att i väster uppföra ett stentorn. Då tillstånd  
därtill inte kunde utverkas, användes de medel  
som avsatts i tornbyggnadskassan till den stora  
renoveringen 1912.

Den gamla takryttaren finns avbildad i  
sockensigillet liksom i det år 1945 fastställda  
sockenvapnet.

## Kyrkogårdar

Torsångs församling har två kyrkogårdar, den ena  
belägen vid kyrkan, den nyare fick vid 1900-  
talets början sin plats på en udde på andra sidan  
Dalälven. Den gamla kyrkogården omges av

grästensmurar, som åtminstone på den södra sidan sannolikt är medeltida och till en del lagda i bruk. Under 1600- och 1700-talen var muren täckt av ett brädtak.

I öster och söder finns ingångar med smidda järngrindar från 1839 och murade tegelstolpar från 1816. Dessa ersatte då de gamla stigluckorna.

Vid södra muren står en gammal gravsten över kyrkoherde Daniel Luth (f. 1747, d. 1811).

I vapenhuset förvaras nu några gjutjärnshällar som tidigare haft sin plats på gravar ute på kyrkogården.

## Klockstapeln

Åldern på den nuvarande klockstapeln är okänd. Den torde vara Dalarnas äldsta och fanns redan i början av 1500-talet. År 1623 beskrivs den "mz nytt spitsigt torn på . . . godh underbyggningh och tak" samt "weggiar all spänt". Grundligare reparationer utfördes 1732, 1794 och 1955. Utvändigt är den spånslagen och svarttjärad.

Då nya kyrkklockor genom invigning "kristnats" var de heliga i och för sig. De ansågs också vara skyddande mot allehanda onda makter som enligt den gamla folktron fanns. Med sitt ljud skulle de kalla till gudstjänst och ange bönetiderna under veckans dagar. De var även nyttiga för världsliga ändamål: man klämtade (kimmade) då elden var lös och i ofredstider ringdes.

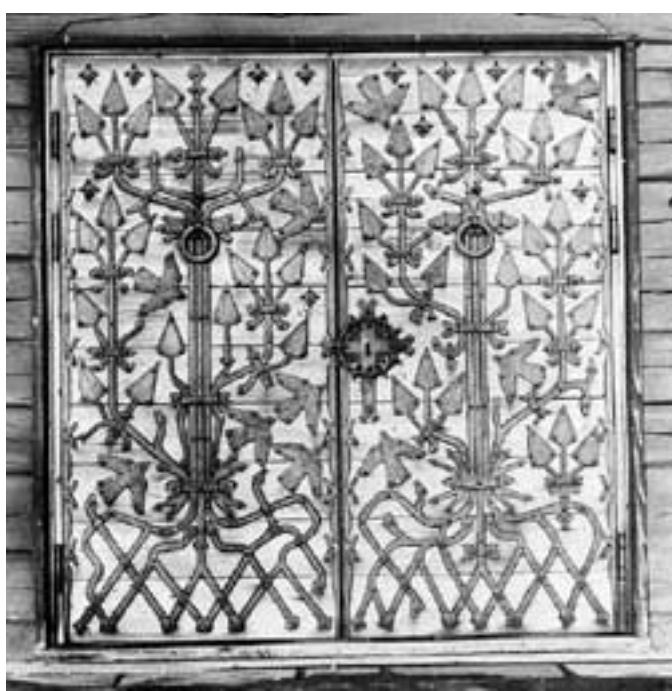


För att man vid eldsvåda skulle kunna båda upp folk till hjälp, hade varje by sin särskilda signal. Genom klämtningsslag gick budet:

Prästgårdarna, Tyllsnäs, Tylla, Kårtylla	3 slag
Milsbo	4 slag
Dalviksberg, Dalvik, Tronsjö	5 slag
Sunnanö, Nordanö, Viken	6 slag
Storsten, Ornäs, Tomnäs	7 slag
Kyna, Liljesund, Storsund, Hinsnoret, Norsbo	8 slag
Tuna, Gustafs	2 slag

I stapeln hänger två klockor. Storklockan göts 1744 av Isak Rockman i Falun. Den bär en





lång inskrift med bl a konungens och drottningens namn samt citat ur Psalt. 95 och Lukas 2:14. Lillklockan göts samtidigt av samme mästare. Inskriften bär namnen på socknens ämbetsmän samt bibelcitat, bl a ur Psalt. 147 och 149. Storklockan var tidigare omgjuten år 1658, Lillklockan 1611.

## Gravkapell

Den rödmålade och knuttimrade boden är från 1807, ombyggd 1915 och 1952. Dörrarnas dekorativa konstsmide utfördes av Halvar Schedvin i Kyna år 1953 efter ritning av Inge Lundkvist, Stockholm. (Se sid. 27) Tidigare fanns här en benkammare, byggd 1735. År 1829 fanns fortfarande bevarad "en qvarliggande bjälke" av

det "förstörda benhuset", som hade följande inskrift: "Här hvilar sig hufvuden tillsammans dock utan rådpläging, ty saken är afgjord".

### Litteratur

- Boethius, Gerda: Sveriges kyrkor, Dalarne. Band I. Hft 3. Plansektionens lägesrapport 1978.  
Ahlund, Thorild: Torsång--En kulturhistorisk sammanfattning. 1979.  
Ahlund, Thorild: Något om klockor och klockringning i Torsång. 1963.  
Avskrifter av äldre handlingar 1629-1850. Torsångs Kyrkoarkiv N IV 2. Inventarie- och visitationshandlingar.  
Boethius, Bertil: Kopparbergslagen fram till 1570-talets genombrott. 1965.  
Foto: Sid 12-14: Riksantikvarieämbetet, Stockholm Foto: Mats Pettersson.  
Övriga bilder: Knut Eklund.

